



รายงานการวิเคราะห์

เรื่อง วิเคราะห์ข้อมูลการกระทำผิดวินัยนักศึกษาที่ไม่บำเพ็ญประโยชน์
ตามข้อบังคับมหาวิทยาลัยขอนแก่น ว่าด้วยวินัยนักศึกษา
ระหว่างปี พ.ศ. 2560-2561

นางนารี พิทอง
นักวิชาการศึกษา

งานพัฒนานักศึกษา กองพัฒนานักศึกษาและศิษย์เก่าสัมพันธ์
มหาวิทยาลัยขอนแก่น

คำนำ

รายงานการวิเคราะห์ เรื่อง “วิเคราะห์ข้อมูลการกระทำผิดวินัยนักศึกษาที่ไม่บำเพ็ญประโยชน์ ตามข้อบังคับมหาวิทยาลัยขอนแก่น ว่าด้วยวินัยนักศึกษา ระหว่างปี พ.ศ. 2560-2561” เล่มนี้จัดทำขึ้นเพื่อพัฒนาติดตามการบำเพ็ญประโยชน์ของนักศึกษาในระดับปริญญาตรีและระดับบัณฑิตศึกษา รวมทั้งแนะนำการบำเพ็ญประโยชน์ จิตอาสา จิตสาธารณะ ตลอดจนใช้ในการวางแผนเพื่อจัดกิจกรรมและโครงการสำหรับนักศึกษาให้มีประสิทธิภาพต่อไป

ผู้เขียนขอขอบคุณผู้อำนวยการกองพัฒนานักศึกษาและศิษย์เก่าสัมพันธ์ คณะ ผู้บริหารกองพัฒนานักศึกษาและศิษย์เก่าสัมพันธ์ ที่ให้ความไว้วางใจและสนับสนุน มอบหมาย ให้ข้าพเจ้ารับผิดชอบในหน้าที่วินัยนักศึกษา มหาวิทยาลัยขอนแก่น ด้วยดีมาตลอด รายงานการวิเคราะห์เล่มนี้ หากมีส่วนใดที่เป็นประโยชน์ต่อทางมหาวิทยาลัย สามารถนำไปพัฒนาปรับปรุงติดตามนักศึกษาที่ไม่บำเพ็ญประโยชน์ในหน่วยงานอื่นๆ เพื่อพัฒนาด้านวินัยนักศึกษาให้มีประสิทธิภาพมากยิ่งขึ้น

นารี พิทอง

ธันวาคม 2562

สารบัญ

	หน้า
คำนำ	ก
สารบัญตาราง	ค
สารบัญแผนภูมิ	ง
บทที่ 1 บทนำ	1
ความเป็นมาและความสำคัญ	1
วัตถุประสงค์	3
ประโยชน์ที่คาดว่าจะได้รับ	3
ขอบเขตของการวิเคราะห์	3
คำจำกัดความเบื้องต้น	3
บทที่ 2 แนวคิด ทฤษฎี และงานวิเคราะห์ /วิจัยที่เกี่ยวข้อง	5
ระเบียบ ข้อบังคับ และประกาศที่เกี่ยวข้อง	5
แนวคิด และทฤษฎี	8
งานวิเคราะห์ และวิจัยที่เกี่ยวข้อง	16
บทที่ 3 หลักเกณฑ์และวิธีการวิเคราะห์	20
ขั้นตอนการดำเนินงานการวิเคราะห์	20
เครื่องมือที่ใช้ในการเก็บรวบรวมข้อมูล	21
แหล่งข้อมูลและการเก็บรวบรวมข้อมูล	21
การวิเคราะห์ข้อมูลและการนำเสนอ	21
บทที่ 4 ผลการวิเคราะห์	22
บทที่ 5 สรุปและข้อเสนอแนะ	47
สรุปผลการวิเคราะห์	47
ข้อเสนอแนะ	50
บรรณานุกรม	51

สารบัญตาราง

		หน้า
ตารางที่ 1	แสดงจำนวนนักศึกษากระทำผิดวินัย ที่ไม่บำเพ็ญประโยชน์ จำแนกตามปี พ.ศ.ที่กระทำผิด	22
ตารางที่ 2	แสดงจำนวนนักศึกษากระทำผิดวินัย ที่ไม่บำเพ็ญประโยชน์ จำแนกตามเพศ	23
ตารางที่ 3	แสดงจำนวนนักศึกษากระทำผิดวินัย ที่ไม่บำเพ็ญประโยชน์ จำแนกตามชั้นปี	24
ตารางที่ 4	แสดงจำนวนนักศึกษากระทำผิดวินัย ที่ไม่บำเพ็ญประโยชน์ จำแนกตามคณะ	25
ตารางที่ 5	แสดงจำนวนนักศึกษากระทำผิดวินัย ที่ไม่บำเพ็ญประโยชน์ จำแนกตามลักษณะความผิด	26
ตารางที่ 6	แสดงจำนวนนักศึกษากระทำผิดวินัย ที่ไม่บำเพ็ญประโยชน์ จำแนกตามการลงโทษทางวินัย	27
ตารางที่ 7	แสดงจำนวนนักศึกษากระทำผิดวินัย ที่ไม่บำเพ็ญประโยชน์ จำแนกตามปี พ.ศ. และเพศของนักศึกษา	28
ตารางที่ 8	แสดงจำนวนนักศึกษากระทำผิดวินัย ที่ไม่บำเพ็ญประโยชน์ จำแนกตามปี พ.ศ. และชั้นปี	29
ตารางที่ 9	แสดงจำนวนนักศึกษากระทำผิดวินัย ที่ไม่บำเพ็ญประโยชน์ จำแนกตามปี พ.ศ. และคณะ	31
ตารางที่ 10	แสดงจำนวนนักศึกษากระทำผิดวินัย ที่ไม่บำเพ็ญประโยชน์ จำแนกตามปี พ.ศ. และลักษณะความผิดทางวินัยนักศึกษา	33
ตารางที่ 11	แสดงจำนวนนักศึกษากระทำผิดวินัย ที่ไม่บำเพ็ญประโยชน์ จำแนกตามปี พ.ศ. และการลงโทษทางวินัย	34
ตารางที่ 12	แสดงจำนวนนักศึกษากระทำผิดวินัย ที่ไม่บำเพ็ญประโยชน์ จำแนกตามเพศนักศึกษา และชั้นปี	35
ตารางที่ 13	แสดงจำนวนนักศึกษากระทำผิดวินัย ที่ไม่บำเพ็ญประโยชน์ จำแนกตามเพศนักศึกษา และคณะ	37
ตารางที่ 14	แสดงจำนวนนักศึกษากระทำผิดวินัย ที่ไม่บำเพ็ญประโยชน์ จำแนกตามเพศนักศึกษา และลักษณะความผิด	39

สารบัญตาราง (ต่อ)

		หน้า
ตารางที่ 15	แสดงจำนวนนักศึกษากระทำผิดวินัย ที่ไม่บำเพ็ญประโยชน์ จำแนกตามเพศนักศึกษา และการลงโทษทางวินัย	40
ตารางที่ 16	แสดงจำนวนนักศึกษากระทำผิดวินัย ที่ไม่บำเพ็ญประโยชน์ จำแนกตามคณะ และชั้นปี	41
ตารางที่ 17	แสดงจำนวนนักศึกษากระทำผิดวินัย ที่ไม่บำเพ็ญประโยชน์ จำแนกตามลักษณะความผิด และชั้นปี	44
ตารางที่ 18	แสดงจำนวนนักศึกษากระทำผิดวินัย ที่ไม่บำเพ็ญประโยชน์ จำแนกตามชั้นปี และการลงโทษทางวินัย	45

สารบัญแผนภูมิ

		หน้า
แผนภูมิที่ 1	แสดงจำนวนนักศึกษากระทำผิดวินัย ที่ไม่บำเพ็ญประโยชน์ จำแนกตามปี พ.ศ.ที่กระทำผิด	22
แผนภูมิที่ 2	แสดงจำนวนนักศึกษากระทำผิดวินัย ที่ไม่บำเพ็ญประโยชน์ จำแนกตามเพศ	23
แผนภูมิที่ 3	แสดงจำนวนนักศึกษากระทำผิดวินัย ที่ไม่บำเพ็ญประโยชน์ จำแนกตามชั้นปี	24
แผนภูมิที่ 4	แสดงจำนวนนักศึกษากระทำผิดวินัย ที่ไม่บำเพ็ญประโยชน์ จำแนกตามคณะ	26
แผนภูมิที่ 5	แสดงจำนวนนักศึกษากระทำผิดวินัย ที่ไม่บำเพ็ญประโยชน์ จำแนกตามลักษณะความผิด	27
แผนภูมิที่ 6	แสดงจำนวนนักศึกษากระทำผิดวินัย ที่ไม่บำเพ็ญประโยชน์ จำแนกตามการลงโทษทางวินัย	28
แผนภูมิที่ 7	แสดงจำนวนนักศึกษากระทำผิดวินัย ที่ไม่บำเพ็ญประโยชน์ จำแนกตามปี พ.ศ. และเพศของนักศึกษา	29
แผนภูมิที่ 8	แสดงจำนวนนักศึกษากระทำผิดวินัย ที่ไม่บำเพ็ญประโยชน์ จำแนกตามปี พ.ศ. และชั้นปี	30
แผนภูมิที่ 9	แสดงจำนวนนักศึกษากระทำผิดวินัย ที่ไม่บำเพ็ญประโยชน์ จำแนกตามปี พ.ศ. และคณะ	32
แผนภูมิที่ 10	แสดงจำนวนนักศึกษากระทำผิดวินัย ที่ไม่บำเพ็ญประโยชน์ จำแนกตามปี พ.ศ. และลักษณะความผิดทางวินัยนักศึกษา	33
แผนภูมิที่ 11	แสดงจำนวนนักศึกษากระทำผิดวินัย ที่ไม่บำเพ็ญประโยชน์ จำแนกตามปี พ.ศ. และการลงโทษทางวินัย	35
แผนภูมิที่ 12	แสดงจำนวนนักศึกษากระทำผิดวินัย ที่ไม่บำเพ็ญประโยชน์ จำแนกตามเพศนักศึกษา และชั้นปี	36
แผนภูมิที่ 13	แสดงจำนวนนักศึกษากระทำผิดวินัย ที่ไม่บำเพ็ญประโยชน์ จำแนกตามเพศนักศึกษา และคณะ	38
แผนภูมิที่ 14	แสดงจำนวนนักศึกษากระทำผิดวินัย ที่ไม่บำเพ็ญประโยชน์ จำแนกตามเพศนักศึกษา และลักษณะความผิด	39

สารบัญแผนภูมิ (ต่อ)

	หน้า
แผนภูมิที่ 15 แสดงจำนวนนักศึกษากระทำผิดวินัย ที่ไม่บำเพ็ญประโยชน์ จำแนกตามเพศนักศึกษา และการลงโทษทางวินัย	41
แผนภูมิที่ 16 แสดงจำนวนนักศึกษากระทำผิดวินัย ที่ไม่บำเพ็ญประโยชน์ จำแนกตามคณะ และชั้นปี	43
แผนภูมิที่ 17 แสดงจำนวนนักศึกษากระทำผิดวินัย ที่ไม่บำเพ็ญประโยชน์ จำแนกตามลักษณะความผิด และชั้นปี	44
แผนภูมิที่ 18 แสดงจำนวนนักศึกษากระทำผิดวินัย ที่ไม่บำเพ็ญประโยชน์ จำแนกตามชั้นปี และการลงโทษทางวินัย	46

บทที่ 1

บทนำ

ความเป็นมาและความสำคัญ

ในแต่ละปีการศึกษา มหาวิทยาลัยขอนแก่นรับนักศึกษาใหม่ในแต่ละคณะรวมกันเป็นจำนวนมากซึ่งแต่ละคณะมีหน้าที่คอยดูแล กำกับและพัฒนานักศึกษาในคณะของตนให้สามารถใช้ชีวิตได้อย่างมีคุณภาพและมีความสุข ตลอดจนความปลอดภัยในรั้วมหาวิทยาลัย ตั้งแต่ชั้นปีที่ 1 จนสำเร็จการศึกษา และการที่นักศึกษาจำนวนมากได้มาอยู่ร่วมกันในสังคมมหาวิทยาลัย ย่อมเกิดปัญหาหลายอย่าง ภายใต้ภารกิจ การดูแลนักศึกษาจำนวนมากนั้นต้องมีข้อระเบียบ กฎเกณฑ์ กติกาที่ปฏิบัติร่วมกันของนักศึกษา คณาจารย์ และเจ้าหน้าที่อย่างถูกต้องในเรื่องควรและไม่ควรปฏิบัติ หรือสิ่งที่ห้ามปฏิบัติ พร้อมกำหนดบทลงโทษที่ชัดเจนเพื่อไม่ให้เกิดความเสียหายต่อส่วนรวม โดยมีแนวทางปฏิบัติอยู่ร่วมกันอย่างมีความสุขและเกิดความปลอดภัยในการใช้ชีวิตในมหาวิทยาลัยขอนแก่น

มหาวิทยาลัยขอนแก่นได้กำหนดข้อบังคับ ว่าด้วยวินัยนักศึกษา และประกาศมหาวิทยาลัยขอนแก่น เรื่อง เกณฑ์การตัดคะแนนความประพฤติ และเรื่อง มาตรการลงโทษวินัยนักศึกษาที่กระทำผิดกฎจรรยาในมหาวิทยาลัยขอนแก่น ลักษณะสำคัญของข้อบังคับและประกาศได้กำหนดระดับของการกระทำความผิดไว้ชัดเจนเพื่อกำหนดควบคุมความประพฤติของนักศึกษา หากผู้ใดฝ่าฝืนไม่ปฏิบัติตามก็จะมี ความผิดและถูกลงโทษ นักศึกษาที่ได้กระทำความผิดเข้าข่ายฝ่าฝืนวินัยนักศึกษา ต้องผ่านกระบวนการสอบสวนเพื่อหาข้อเท็จจริงจากคณะกรรมการสอบสวนวินัยนักศึกษา ประจำคณะภายใน มหาวิทยาลัยขอนแก่น จำนวน 24 คณะ หรือ คณะกรรมการสอบสวนวินัยนักศึกษาส่วนกลาง หรือ คณะกรรมการสอบสวนวินัยนักศึกษาประจำหอพักนักศึกษา ประกอบด้วยอาจารย์ 1 คน เป็นประธาน และ อาจารย์หรือเจ้าหน้าที่ของคณะ จำนวน 4 คน เป็นกรรมการ ซึ่งกระบวนการสอบสวนข้อเท็จจริง คณะกรรมการต้องพิจารณาจากข้อมูล หลักฐานพยาน ประกอบกับระเบียบข้อบังคับ และประกาศของ มหาวิทยาลัยขอนแก่นเพื่อใช้ในการพิจารณาการลงโทษนักศึกษาที่กระทำผิดวินัย หลักเกณฑ์การพิจารณา ลงโทษนักศึกษา มี 6 สถาน ประกอบด้วย ว่ากล่าวตักเตือนเป็นลายลักษณ์อักษร บำเพ็ญประโยชน์ต่อ มหาวิทยาลัยหรือสังคม ตัดคะแนนความประพฤติ ตัดสิทธิการเข้าสอบ พักการเรียน และให้พ้นสภาพการ เป็นนักศึกษา ซึ่งการพิจารณาโทษของนักศึกษา กรณีกระทำความผิดเข้าข่ายฝ่าฝืนข้อบังคับวินัยนักศึกษา ต้องผ่านคณะกรรมการสอบสวนวินัยนักศึกษาพิจารณาเพื่อเสนอลงโทษตามลักษณะความผิดที่กำหนดไว้ใน

ข้อบังคับวินัยนักศึกษา เพื่อเป็นการป้องปรามให้นักศึกษาได้ตระหนัก สำนึกและรับผิดชอบในการกระทำ ความผิดที่ได้กระทำ

ดังนั้น ในการพิจารณาลงโทษนักศึกษาที่กระทำผิดวินัยของนักศึกษาแต่ละกรณี กำหนดให้บำเพ็ญประโยชน์ต่อมหาวิทยาลัยหรือสังคม ซึ่งเป็นการลงโทษทางวินัยสถานเบา นักศึกษาต้อง ดำเนินการให้ครบจำนวนชั่วโมงที่ถูกลงโทษ ซึ่งหากไม่ดำเนินการอาจส่งผลต่อการสำเร็จการศึกษาทั้งระดับ ปริญญาตรีและระดับบัณฑิตศึกษา ตามระเบียบมหาวิทยาลัยขอนแก่น ว่าด้วยการศึกษาชั้นปริญญาตรี พ.ศ. 2555 หมวด 9 การอนุมัติปริญญาหรืออนุปริญญา นักศึกษาจะต้องมีคุณสมบัติ ตามข้อ 30.1.1 โดย ต้องไม่อยู่ในระหว่างการรับโทษทางวินัยที่ระบุให้ขาด ยับยั้ง หรือชะลอการเสนอชื่อเพื่อขออนุมัติหรือรับ ปริญญาบัตรหรือประกาศนียบัตร รวมทั้งไม่อยู่ในระหว่างบำเพ็ญประโยชน์ต่อมหาวิทยาลัยหรือสังคม ตามที่มหาวิทยาลัยกำหนด และระเบียบมหาวิทยาลัยขอนแก่น ว่าด้วยการศึกษาระดับบัณฑิตศึกษา พ.ศ. 2559 หมวดที่ 9 การสำเร็จการศึกษา ต้องมีคุณสมบัติ ข้อ 51.2.3 เป็นผู้ไม่อยู่ในระหว่างการดำเนินการทาง วินัยนักศึกษา ซึ่งจากการศึกษาส่วนใหญ่พบนักศึกษาที่ถูกลงโทษกระทำผิดวินัย ตั้งแต่ปี พ.ศ. 2560- 2561 จำนวน 4,412 คน ได้ดำเนินการบำเพ็ญประโยชน์แล้ว จำนวน 2,735 คน และยังไม่บำเพ็ญ ประโยชน์ จำนวน 1,677 คน จากการตรวจสอบจำนวนนักศึกษาที่ไม่บำเพ็ญประโยชน์พบการพ้นสภาพ การเป็นนักศึกษา จำนวน 307 คน คงเหลือนักศึกษาที่ไม่บำเพ็ญประโยชน์ จำนวน 1,370 คน โดยในแต่ละ ปีการศึกษา นักศึกษาที่คาดว่าจะสำเร็จการศึกษา ต้องตรวจสอบข้อมูลการบำเพ็ญประโยชน์ก่อนสำเร็จ การศึกษาทั้งระดับปริญญาตรี และระดับบัณฑิตศึกษา

(ที่มา : สถิติระบบสารสนเทศวินัยนักศึกษา มข. กองพัฒนานักศึกษาและศิษย์เก่าสัมพันธ์)

จากความเป็นมาและความสำคัญข้างต้นจะเห็นได้ว่านักศึกษาที่ถูกลงโทษทางวินัย ให้บำเพ็ญ ประโยชน์ต่อมหาวิทยาลัยหรือสังคม ยังไม่ดำเนินการบำเพ็ญประโยชน์ซึ่งส่วนหนึ่งส่งผลต่อการตรวจสอบ ก่อนยื่นสำเร็จการศึกษา ดังนั้นผู้วิเคราะห์จึงมีความสนใจในการเขียนผลงานการวิเคราะห์เรื่อง วิเคราะห์ ข้อมูลการกระทำผิดวินัยนักศึกษา ที่ไม่บำเพ็ญประโยชน์ ตามข้อบังคับมหาวิทยาลัยขอนแก่น ว่าด้วยวินัย นักศึกษา พ.ศ.2559 ระหว่างปี พ.ศ. 2560-2561 เพื่อนำผลการศึกษาที่ได้มาปรับปรุงและพัฒนาการ ติดตามการบำเพ็ญประโยชน์ของนักศึกษาในระดับปริญญาตรีและระดับบัณฑิตศึกษา ตลอดจนใช้ในการ วางแผนเพื่อจัดกิจกรรม และโครงการสำหรับนักศึกษาที่มีประสิทธิภาพต่อไป

วัตถุประสงค์

1. เพื่อวิเคราะห์ปัญหานักศึกษากระทำผิดวินัย ที่ไม่บำเพ็ญประโยชน์
2. เพื่อวิเคราะห์แนวทางการพัฒนาการติดตามให้นักศึกษาบำเพ็ญประโยชน์

ประโยชน์ที่คาดว่าจะได้รับ

1. ได้วิเคราะห์ปัญหานักศึกษากระทำผิดวินัย ที่ไม่บำเพ็ญประโยชน์
2. ได้วิเคราะห์แนวทางการพัฒนาการติดตามให้นักศึกษาบำเพ็ญประโยชน์

ขอบเขตของการวิเคราะห์

ศึกษาวิเคราะห์นักศึกษาระดับปริญญาตรี ที่ไม่บำเพ็ญประโยชน์ ตามข้อบังคับมหาวิทยาลัยขอนแก่น ว่าด้วยวินัยนักศึกษา ตั้งแต่ปี พ.ศ.2560-2561 จำนวน 1,677 คน ซึ่งได้ตรวจสอบมีนักศึกษาพ้นสภาพการเป็นนักศึกษา จำนวน 307 คน คงเหลือนักศึกษาระดับปริญญาตรี ที่ไม่บำเพ็ญประโยชน์สถานะยังเป็นนักศึกษา จำนวน 1,370 คน

คำจำกัดความเบื้องต้น

คณะกรรมการสอบสวนวินัยนักศึกษา หมายถึง คณะกรรมการสอบสวนวินัยนักศึกษาประจำคณะ คณะกรรมการสอบสวนวินัยนักศึกษาประจำหอพักนักศึกษา คณะกรรมการสอบสวนวินัยนักศึกษาส่วนกลาง คณะกรรมการสอบสวนวินัยนักศึกษาส่วนกลางประจำวิทยาเขตหนองคาย

การสอบสวน หมายถึง การรวบรวมพยานหลักฐานและการดำเนินการทั้งหลายเพื่อทราบข้อเท็จจริง และพยานหลักฐานโดยคณะกรรมการสอบสวน เพื่อพิสูจน์ความผิดของผู้ต้องหา และเพื่อเอาตัวผู้กระทำความผิดมาฟ้องลงโทษ โดยพนักงานสอบสวนจะสรุปสำนวนสอบสวนนำเสนออัยการเพื่อดำเนินคดีต่อไป

ระเบียบ หมายถึง ระเบียบมหาวิทยาลัยขอนแก่น

ข้อบังคับ หมายถึง ข้อบังคับมหาวิทยาลัยขอนแก่น ว่าด้วยวินัยนักศึกษา

ประกาศ หมายถึง ประกาศมหาวิทยาลัยขอนแก่น

นักศึกษา หมายถึง นักศึกษามหาวิทยาลัยขอนแก่นระดับปริญญาตรี และระดับบัณฑิตศึกษา

การบำเพ็ญประโยชน์ หมายถึง การทำจิตอาสา จิตสาธารณะ บริการสังคม สามารถทำได้ทั้งภายในมหาวิทยาลัยขอนแก่น และภายนอกมหาวิทยาลัยขอนแก่น ที่เกิดประโยชน์ต่อส่วนรวม

วินัยจราจร หมายถึง การเคารพกฎหมายจราจร ระเบียบ ข้อบังคับ และประกาศของมหาวิทยาลัยขอนแก่น ในการขับขี่ยานพาหนะบนถนนให้ถูกต้องและก่อให้เกิดความปลอดภัยของผู้ขับขี่และบุคคลอื่น

วินัยนักศึกษา หมายถึง นักศึกษาที่กระทำการเข้าข่ายฝ่าฝืนระเบียบ ข้อบังคับ คำสั่ง ประกาศของมหาวิทยาลัยขอนแก่น ยกเว้น วินัยจราจร

บทที่ 2

แนวคิด ทฤษฎี และงานวิเคราะห์ /วิจัยที่เกี่ยวข้อง

การวิเคราะห์ข้อมูล เรื่อง นักศึกษากระทำผิดวินัย ที่ไม่บำเพ็ญประโยชน์ตามข้อบังคับ มหาวิทยาลัยขอนแก่น ว่าด้วยวินัยนักศึกษา ระหว่างปี พ.ศ.2560-2561 ผู้วิเคราะห์ได้ศึกษาแนวคิด ทฤษฎี งานวิเคราะห์และวิจัยที่เกี่ยวข้อง เพื่อใช้เป็นกรอบแนวคิดและวิเคราะห์ข้อมูล ดังต่อไปนี้

1. ระเบียบ ข้อบังคับ และประกาศที่เกี่ยวข้อง

1.1 ตามระเบียบมหาวิทยาลัยขอนแก่น ว่าด้วยการศึกษาชั้นปริญญาตรี พ.ศ. 2562 หมวด 10 การอนุมัติปริญญาหรือนุปริญญา นักศึกษาจะต้องมีคุณสมบัติ ตามข้อ 36.1.1 ไม่อยู่ในระหว่างการรับโทษทางวินัยที่ระบุให้คง ยับยั้ง หรือชะลอการเสนอชื่อเพื่อขออนุมัติหรือรับปริญญาบัตรหรือประกาศนียบัตร รวมทั้งไม่อยู่ในระหว่างบำเพ็ญประโยชน์ต่อมหาวิทยาลัยหรือสังคมตามที่มหาวิทยาลัยกำหนด

1.2 ระเบียบมหาวิทยาลัยขอนแก่น ว่าด้วยการศึกษาระดับบัณฑิตศึกษา พ.ศ.2559 หมวดที่ 9 การสำเร็จการศึกษา ต้องมีคุณสมบัติ ข้อ 51.2.3 เป็นผู้ไม่อยู่ในระหว่างการดำเนินการทางวินัยนักศึกษา

1.3 ข้อบังคับมหาวิทยาลัยขอนแก่น ว่าด้วยวินัยนักศึกษา พ.ศ.2559 ข้อ 11 ได้กำหนดโทษทางวินัยมี 6 สถาน คือ

11.1 ว่ากล่าวตักเตือนเป็นลายลักษณ์อักษร

11.2 ให้บำเพ็ญประโยชน์ต่อคณะ มหาวิทยาลัยหรือสังคม ตามที่คณะหรือมหาวิทยาลัยกำหนด

11.3 ตัดคะแนนความประพฤติ

11.4 ตัดสิทธิการเข้าสอบ หรือ งด ยับยั้ง หรือ ชะลอการประกาศผลการสอบ หรือ ออกหนังสือรับรองใดๆ หรือเอกสารแสดงผลการศึกษาของมหาวิทยาลัย หรือ งด ยับยั้ง หรือชะลอการเสนอชื่อเพื่อขออนุมัติหรือรับปริญญาบัตรหรือประกาศนียบัตร

11.5 พักการเรียน

11.6 ให้พ้นสภาพการเป็นนักศึกษา โดย

6.1 ให้ออก

6.2 ไล่ออก

ข้อ 12 กรณีลงโทษบำเพ็ญประโยชน์ ให้คณะหรือหน่วยงานที่มหาวิทยาลัยมอบหมายแจ้งนักศึกษาที่กระทำผิดวินัย บำเพ็ญประโยชน์ตามที่คณะหรือมหาวิทยาลัยกำหนด ให้เสร็จสิ้นภายใน 60 วัน นับแต่วันที่นักศึกษาได้รับคำสั่ง หากนักศึกษาไม่ดำเนินการบำเพ็ญประโยชน์ตามระยะเวลาที่กำหนด โดยไม่มีเหตุผลอันสมควรให้คณะหรือมหาวิทยาลัยพิจารณาดำเนินการตามข้อ 11.3 หรือ 11.4

1.4 ประกาศมหาวิทยาลัยขอนแก่น (ฉบับที่ 491/2560) เรื่อง มาตรการลงโทษวินัยนักศึกษาที่กระทำผิดกฎจรรยาบรรณในมหาวิทยาลัยขอนแก่น

ข้อ 6 ลักษณะการกระทำผิดวินัยการจรรยาบรรณของนักศึกษามีดังต่อไปนี้

- 6.1 จอดรถบนทางเท้า หรือในสถานที่ที่ห้ามจอด หรือที่ที่คณะหรือมหาวิทยาลัยไม่ได้ กำหนดให้เป็นที่จอดรถ หรือจอดรถกีดขวางเส้นทางการจราจร
- 6.2 ขับรถบนทางเท้าหรือขับรถย้อนศร
- 6.3 ขับรถในลักษณะกีดขวางการจราจร
- 6.4 ขับรถไซเสียงดังรบกวนผู้อื่น
- 6.5 ขับรถไม่พกใบอนุญาตขับขี่
- 6.6 ขับรถที่ไม่ต่อทะเบียนรถตามกฎหมาย
- 6.7 ขับรถแข่งและผานขึ้นหนาดานชาย
- 6.8 ขับรถแข่งคันอื่นในที่ห้ามแข่ง
- 6.9 ขับรถและโดยสารรถจักรยานยนต์โดยไม่สวมหมวกนิรภัยหรือสวมหมวกแต่ไม่รัดสาย
- 6.10 ขับรถยนต์โดยไม่คาดเข็มขัดนิรภัย
- 6.11 ขับรถจักรยานยนต์ซ้อน 3 หรือมากกว่า หรือซ้อนด้านหนา
- 6.12 ใช้โทรศัพท์หรือเครื่องมือสื่อสารทุกชนิดในขณะที่ขับรถ

- 6.13 ขับรถฝ่าฝืนสัญญาณไฟจราจรหรือการปฏิบัติหน้าที่ของเจ้าหน้าที่ผู้ปฏิบัติงาน
- 6.14 ขับรถในขณะที่หย่อนความสามารถ เช่น ขาหัก แขนหักต้องเช่าเฟือก หรือหย่อนความสามารถในการมองเห็น
- 6.15 ขับรถเร็วเกินกว่าที่กฎหมายกำหนด หรือขับรถโดยประมาทอันอาจเป็นอันตรายต่อทรัพย์สินและบุคคล
- 6.16 ขับรถในขณะที่เมาสุรา หรือของมีนเมาชนิดอื่น ๆ

การพิจารณาโทษทางวินัยนักศึกษา ดังนี้

ข้อ 7 นักศึกษากระทำผิด ตามข้อ 6.1 ถึง 6.8 ที่ไม่ก่อความเสียหายและเกิดอันตรายแก่ผู้อื่นให้ลงโทษดังนี้

- 7.1 นักศึกษากระทำผิดครั้งแรก ให้ลงโทษว่ากล่าวตักเตือนเป็นลายลักษณ์อักษร
- 7.2 กรณีทำความผิดครั้งที่ 2 ในกรณีเดิมให้บำเพ็ญประโยชน์ จำนวนไม่ต่ำกว่า 30 ชั่วโมง
- 7.3 กรณีทำความผิดมากกว่า 2 ครั้ง ในกรณีเดิม ให้ตัดคะแนนความประพฤติ

ข้อ 8 นักศึกษากระทำผิด ตามข้อ 6.9 ถึง 6.12 ที่ไม่ก่อความเสียหายและเกิดอันตรายแก่ผู้อื่นให้ลงโทษดังนี้

- 8.1 นักศึกษากระทำผิดครั้งแรก ให้ลงโทษบำเพ็ญประโยชน์ จำนวนไม่ต่ำกว่า 30 ชั่วโมง
- 8.2 กรณีทำความผิดมากกว่า 1 ครั้ง ในกรณีเดิม ให้ตัดคะแนนความประพฤติ

ข้อ 9 นักศึกษากระทำผิดตามข้อ 6.1 ถึงข้อ 6.8 มากกว่า 2 ครั้ง หรือตามข้อ 6.9 ถึงข้อ 6.12 มากกว่า 1 ครั้ง หรือตามข้อ 6.13 ถึงข้อ 6.16 ที่ไม่ก่อความเสียหายและเกิดอันตรายแก่ผู้อื่นให้ได้รับการตัดคะแนนความประพฤติ 5-10 คะแนน

ข้อ 10 กรณีความผิดที่อาจก่อความเสียหายและอันตรายแก่ชีวิตและทรัพย์สินผู้อื่นด้วยความประมาทให้ได้รับการตัดคะแนนความประพฤติ 10-30 คะแนน

ข้อ 11 กรณีความผิดที่ก่อความเสียหายและเกิดอันตรายถึงแก่ชีวิตร่างกายหรือทรัพย์สินผู้อื่นด้วยความประมาทให้ได้รับการตัดคะแนนความประพฤติ 20-60 คะแนน

ข้อ 12 กรณีความผิดที่ก่อความเสียหายและเกิดอันตรายถึงแก่ชีวิต ร่างกายหรือทรัพย์สินผู้อื่นเมื่อมีการตีมีเครื่องมือแอลกอฮอล์เกินกว่าที่กฎหมายกำหนดหรือเสพสิ่งมีเมาให้รับโทษตัดคะแนนความประพฤติ 41-80 คะแนน

ข้อ 13 ให้พนักงานรักษาความปลอดภัยหรือด้านจราจรหรือผู้ได้รับมอบหมาย ปฏิบัติหน้าที่ในการตรวจสอบขอคูเอกสารใบอนุญาตขับรถ ใบต่อทะเบียนรถ และให้กำกับดูแล หากพบนักศึกษากระทำความผิดให้รายงานหน่วยงาน ดังนี้

13.1 สำนักงานวิทยาเขตหนองคายเสนอคณะกรรมการสอบสวนวินัยนักศึกษา

ส่วนกลางประจำวิทยาเขตหนองคาย เพื่อพิจารณาสอบสวนทางวินัย

นักศึกษา ตามข้อ 20.3 แห่งข้อบังคับมหาวิทยาลัยขอนแก่น ว่าด้วยวินัย

นักศึกษา พ.ศ. 2559

13.2 กองกิจการนักศึกษาเสนอคณะกรรมการสอบสวนวินัยนักศึกษาส่วนกลาง

เพื่อพิจารณาสอบสวนทางวินัยนักศึกษา ตามข้อ 20.4 แห่งข้อบังคับ

มหาวิทยาลัยขอนแก่น ว่าด้วยวินัยนักศึกษา พ.ศ.2559

2. แนวคิด และทฤษฎี

2.1 ความหมายวินัย

สำนักมาตรฐานวินัย สำนักงาน ก.พ. (2558 : 3-35) ได้ให้ความหมายของคำว่า “วินัย” ตรงกับภาษาอังกฤษว่า Discipline มีความหมายตามแต่จะมองในแง่ใด ซึ่งแตกต่างกันตามความเห็นของคนทีมอง “วินัย” ทีมองในแง่ต่างๆ ซึ่งมองในภาพรวมได้ว่า “วินัย” คือ ปทัสถาน หรือมาตรฐานทางพฤติกรรมของคนในการประกอบกิจกรรมแต่ละอย่างซึ่งอาจกำหนดไว้เป็นรูปธรรม เช่น วินัยพระสงฆ์ วินัยทหาร วินัยข้าราชการพลเรือน หรืออาจเพียงเป็นที่มุ่งหวังว่าต้องอยู่ในกรอบอย่างไร ดังเช่น วินัยนักเรียน ทีจะต้องอยู่ในกรอบของผู้ประกอบการทางการศึกษา หรือวินัยทางการเงินและการคลังของรัฐบาลทีจะต้องอยู่ในกรอบของผู้ประกอบการทางเศรษฐกิจ

จากความหมายข้างต้นสำหรับความหมาย “วินัย” สรุปได้ว่า เป็นพฤติกรรมของคนในแต่ละอาชีพ แต่ละองค์กรซึ่งต้องมีข้อกำหนดให้อยู่ในกรอบอย่างมีระเบียบและเป็นหมู่เหล่า

อริสรา ธนาปกิจ (2557) ได้กล่าวว่า Discipline หรือระเบียบวินัยนั้น ใครมีไว้ในครอบครองเป็นของตัวเอง เรียกว่า Self-discipline การมีวินัยต่อตนเอง หรือการควบคุมตนเองได้ ย่อมเป็นสิ่งดีน่ายกย่อง แต่แรกเริ่มเดิมที Discipline เป็นความหมายไม่ค่อยดี น่าเจ็บปวด เพราะการออกกฎวินัย ก็คือการบังคับให้ทำ และการลงโทษเมื่อไม่ทำ ดังนั้น แง่หนึ่ง Discipline คือ Controlling การควบคุม, Restraint ข้อบังคับ (ข้อห้าม) และ Punishment บทลงโทษ ซึ่งล้วนเป็นคำที่ไม่ค่อยน่าใโสภา เพราะจะถูกจำกัดอิสระเสรีไปเสียหน่อย

ผู้มี Self-discipline จึงเป็นคนที่นอกจากจะรู้ว่าสิ่งใดควรทำแล้ว สิ่งที่ต้องทำอย่างมากคือ “การควบคุมไม่ให้ทำ สิ่งที่ไม่ควรทำ” ภาษาอังกฤษมีคำเหล่านี้เยอะมาก ไม่ว่าจะเป็น Self-control หรือ Self-restraint การควบคุมตัวเอง, การ Self-denial การปฏิเสธ (เสียงหัวใจ) ตัวเอง ก็คือการหักห้ามใจตัวเองนั่นเอง การระงับยับยั้งใจ เป็นเรื่องของ การควบคุมอารมณ์ของตนเอง ดังนั้น ในบางครั้งเราจะเห็นคนใช้คำเหล่านี้ในความหมายเดียวกับคำว่า temperance หรือ moderation ในความหมายว่า การระงับควบคุมอารมณ์ ซึ่ง Temperance มีรากมาจากคำที่คุณผู้อ่านอาจจะเคยเห็นอย่าง bad-tempered อารมณ์ร้าย, quick-tempered ใจร้อน, hot-tempered อารมณ์ร้อน คำเหล่านี้ล้วนหมายถึง คนที่มี Temper (n.) อารมณ์ หรือความโกรธได้ง่ายทั้งนั้น ส่วน Moderation มาจาก Moderate (a.) ปานกลางนั่นเอง

โลกนี้ ผู้คนล้วนรักอิสระเสรี และอยากได้ต้องการความสุขสะดวกของตนเองเป็นที่ตั้ง แต่ความสบายจนเลยขอบเขต ก็ทำให้สัตว์สังคมอย่างเราๆ อยู่กันลำบาก โลกนี้จึงต้องมี Discipline ขึ้นมาให้เราารู้สึกว่า โลกมันอยู่ยาก แต่ John Wooden กล่าวไว้ได้น่าคิด “Discipline yourself, and others won't need to. ควบคุมวินัยในตัวเองซะ คนอื่นจะได้ไม่ต้องมาคุมคุณ” ความมีวินัยในช่วงต้น ย่อมต้องผ่านการควบคุมและลงโทษ ช่วงแรกเจ็บจิต ข้องใจหน่อย แต่ต่อไปจะสบาย ลองเริ่มต้นด้วย Yourself

พระมหาสมชาย ฐานวุฑโฒ (2547) ได้กล่าวว่า วินัย หมายถึง ระเบียบ กฎเกณฑ์ ข้อบังคับ สำหรับควบคุมความประพฤติทางกาย วาจา ของคนในสังคมให้เรียบร้อยดีงาม เป็นแบบแผน อันหนึ่งอันเดียวกัน จะได้อยู่ร่วมกันด้วยความสุขสบาย ไม่กระทบกระทั่งซึ่งกันและกัน วินัยช่วยให้คนในสังคมห่างไกลจากความชั่วทั้งหลาย

การอยู่ร่วมกันเป็นหมู่เหล่า ถ้าขาดระเบียบวินัย ต่างคนต่างทำตามอำเภอใจ ความขัดแย้ง และลักลั่นก็จะเกิดขึ้น ยิ่งมากคนก็ยิ่งมากเรื่อง ไม่มีความสุขสบาย การงานที่ทำก็จะเสียผล

ดอกไม้จำนวนมากที่วางรวมกันหากวางอยู่ระเกะระกะกระจัดกระจายก็จะด้อยค่าลง ทั้งยังทำให้รกรุงรังอีกด้วย แต่เมื่อเรานำดอกไม้เหล่านี้มาร้อยรวมเข้าด้วยกันด้วยเส้นด้าย ดอกไม้เหล่านี้ก็จะกลายเป็นพวงมาลัยอันงดงาม เหมาะที่จะนำไปประดับตกแต่งให้เจริญตาเจริญใจ ถ้าประชาชนแต่ละคน เป็นเสมือนดอกไม้แต่ละดอกเส้นด้ายที่ใช้ร้อยดอกไม้ให้รวมกันอยู่อย่างมีระเบียบงดงามนั้นก็เปรียบเสมือน วินัย

วินัยจึงเป็นสิ่งที่ใช้ควบคุมคน ให้คนเราใช้ความรู้ความสามารถไปในทางที่ถูกที่ควร คือทำ คนให้เป็นคน “ฉลาดใช้” นั่นเอง

ชนิดของวินัย

คนเรามีส่วนประกอบสำคัญอยู่ 2 อย่าง คือร่างกายกับจิตใจ

ร่างกาย ของเราขึ้นอยู่กับระบบโลก ต้องพึ่งโลก ร่างกายจึงจะเจริญ

จิตใจ ของเราขึ้นอยู่กับระบบธรรม ต้องพึ่งธรรม จิตใจจึงจะเจริญ

เพื่อให้ชีวิตและจิตใจเจริญทั้ง 2 ทาง เราจึงต้องดำเนินชีวิตให้สอดคล้องกันทั้ง 2 ด้านด้วย

ผู้ที่ฉลาดรู้ ก็ต้องศึกษาให้รู้ ทั้งทางโลกและทางธรรม

ผู้ที่ฉลาดทำ ก็ต้องทำให้เป็นให้ถูกต้อง ทั้งทางโลกและทางธรรม

เช่นกัน ผู้ที่ฉลาดใช้ ก็ต้องมีวินัยทางโลกและวินัยทางธรรมคอยช่วยกำกับความรู้และความสามารถเอาไว้ วินัยทางโลก

วินัยทางโลก หมายถึง ระเบียบสำหรับควบคุมคนในสังคมแต่ละแห่ง เป็นข้อตกลงของคนในสังคมนั้นที่จะให้ทำ หรือไม่ให้ทำบางสิ่งบางอย่าง ซึ่งบางครั้งเราเรียกชื่อแยกแยะออกไปหลายอย่าง เช่นกฎหมาย พระราชบัญญัติ พระราชกฤษฎีกา ข้อบังคับ ระเบียบ ธรรมเนียม ประเพณี คำสั่ง ประกาศ กติกา ฯลฯ สิ่งเหล่านี้รวมเรียกว่าวินัยทางโลกทั้งสิ้น

วินัยทางธรรม เนื่องจากเราชาวพุทธมีทั้งศฤงคารและบรรพชิต ดังนั้นวินัยทางพระพุทธศาสนาจึงมี 2 ประเภท คือ

1. อนุคาริยวินัย วินัยสำหรับผู้ออกบวช ได้แก่ วินัยของพระภิกษุ สามเณร

2. อาคาริยวินัย วินัยสำหรับผู้ครองเรือน ได้แก่ วินัยของชาวพุทธชายหญิงทั่วไป

จากความหมายข้างต้นสำหรับความหมาย “วินัย” สรุปได้ว่า การประพฤติตน และสามารถควบคุมตนเอง ทั้งกาย ใจ วาจา ไม่ให้กระทำผิดกฎ ระเบียบ วัฒนธรรมของสังคม ทั้งในที่มองเห็น และมองไม่เห็น

2.2 ความหมายจิตสาธารณะ

จิตติยา วาจิ (2559) ได้ระบุไว้ว่า จิตสาธารณะ (Public Mind) จิตสำนึกสาธารณะ (Public Consciousness) เป็นองค์ประกอบสำคัญ ที่ก่อให้เกิดประชาสังคมซึ่งเป็นส่วนหนึ่งของทฤษฎีประชาสังคม (Civil Society) ในซีกโลกตะวันตกมีการกล่าวถึงเรื่องนี้มาเป็นระยะยาวนานทั้งนั้น เนื่องจากความแตกต่างของระบบสังคมเศรษฐกิจ การเมือง ประเพณี และวัฒนธรรม การมีพฤติกรรมจิตสาธารณะ การมีน้ำใจ การเห็นแก่ประโยชน์ส่วนรวม เป็นคุณลักษณะ อันพึงประสงค์ที่ต้องการให้เกิดขึ้นในสังคมไทย

บุญิกา จันทร์เกตุ (2556) ได้ระบุไว้ว่า จิตสาธารณะหรือจิตสำนึกสาธารณะ (Public Consciousness)

1. ราชบัณฑิตยสถาน ได้ให้ความหมายของจิตสำนึกทางสังคม หรือจิตสำนึกสาธารณะว่า คือ การตระหนักรู้และคำนึงถึงส่วนรวมร่วมกัน หรือการคำนึงถึงผู้อื่นที่ร่วมสัมพันธ์เป็นกลุ่มเดียวกัน

2. สำนักงานคณะกรรมการวิจัยแห่งชาติ ได้ให้ความหมายว่า การรู้จักเอาใจใส่เป็นธุระ และเข้าร่วมในเรื่องของส่วนรวมที่เป็นประโยชน์ต่อประเทศชาติ มีความสำนึกและยึดมั่นในระบบคุณธรรม และจริยธรรมที่ดีงาม ละอายต่อสิ่งผิด เน้นความเรียบร้อยประหยัดและมีความสมดุลระหว่างมนุษย์กับธรรมชาติ

สรุป จิตสาธารณะ หมายถึง จิตที่คิดสร้างสรรค์ เป็นกุศล และมุ่งทำกรรมดีที่เป็นประโยชน์ต่อส่วนรวม คิดสร้างสรรค์ คือ คิดในทางที่ดี ไม่ทำลายบุคคล สังคม วัฒนธรรม ประเทศชาติและสิ่งแวดล้อม กรรมดี คือ การกระทำ และคำพูดที่มาจากความคิดที่ดี

กระทรวงศึกษาธิการ (2553 : 220) ได้ระบุไว้ว่า จิตสาธารณะเป็นคุณลักษณะที่แสดงออกถึงการมีส่วนร่วมในกิจกรรมหรือสถานการณ์ที่ก่อให้เกิดประโยชน์แก่ผู้อื่น ชุมชน และสังคมด้วยความเต็มใจ กระตือรือร้น โดยไม่หวังผลตอบแทน ผู้ที่มีจิตสาธารณะคือผู้ที่มีลักษณะเป็นผู้ให้และช่วยเหลือผู้อื่น แบ่งปันความสุขส่วนตนเพื่อหาประโยชน์แก่ส่วนรวม เข้าใจ เห็นใจผู้ที่มีความเดือดร้อน อาสาช่วยเหลือสังคม อนุรักษ์สิ่งแวดล้อม ด้วยร่างกาย สติปัญญา ลงมือปฏิบัติเพื่อแก้ปัญหาหรือร่วมสร้างสรรค์สิ่งที่ดีงามให้เกิดในชุมชน โดยไม่หวังสิ่งตอบแทน

ชัยวัฒน์ สุทธิรัตน์ (2552 : 13) กล่าวว่า “จิตสาธารณะ หมายถึง การรู้จักเอาใจใส่เป็นธุระและเข้าร่วมในเรื่องของส่วนรวมที่เป็นประโยชน์ต่อประเทศชาติ มีความสำนึกและยึดมั่นในระบบคุณธรรม และจริยธรรมที่ดีงาม ละอายต่อสิ่งผิด เน้นความเรียบร้อย ประหยัด และมีความสมดุลระหว่างมนุษย์กับธรรมชาติ”

2.3 แนวคิดเกี่ยวกับบำเพ็ญประโยชน์

สมาคมผู้บำเพ็ญประโยชน์แห่งประเทศไทยฯ ในพระบรมราชินูปถัมภ์ ได้ระบุไว้ว่า กิจกรรมผู้บำเพ็ญประโยชน์ (Girl Guides หรือ Girl Scouts) คือกิจกรรมอาสาสมัครสำหรับเด็กผู้หญิงและสตรีที่สนใจ โดยไม่จำกัดเชื้อชาติ วรรณะ และศาสนา มีเป้าหมายเพื่อฝึกเด็กผู้หญิงและเยาวชนสตรีเป็นพลเมืองดีมีประโยชน์ต่อสังคม ตามหลักการที่ Lord Baden Powell ผู้ก่อตั้งกิจการลูกเสือและผู้บำเพ็ญประโยชน์ได้กำหนดไว้

คำว่า “ผู้บำเพ็ญประโยชน์” หมายความว่า “ผู้ที่ฝึกฝนตนเองให้พร้อมที่จะนำและช่วยเหลือผู้อื่นเสมอ” มาจากภาษาอังกฤษว่า “GUIDE” แปลว่า “ผู้นำทาง” หมายถึง ผู้ที่ฝึกตนเองให้พร้อมที่จะช่วยเหลือคนเดินทาง โดยการฝึกทักษะต่างๆ ทั้งร่างกาย สติปัญญา อารมณ์ และสังคม

Lord Baden Powell เห็นว่าลักษณะการฝึกฝนตนเองนี้ เหมาะสมสำหรับเด็กผู้หญิงจึงให้เรียกกิจกรรมนี้ว่า “Girl Guides” และให้ผู้หญิงดำเนินการโดยแยกออกจากกิจกรรมสำหรับเด็กผู้ชายที่เรียกว่า “Boy Scouts” (คำว่า SCOUT หมายถึง ผู้ที่ชอบผจญภัย ผู้สืบเหตุการณ์ ซึ่งเหมาะสมกับเด็กผู้ชายมากกว่า) ต่อมาเมื่อสหรัฐอเมริกานำกิจกรรมนี้ไปเผยแพร่เรียก Girl Guides ว่า Girl Scouts ปัจจุบันจึงมีบางประเทศ (ประมาณ 10% ของสมาชิกทั้งหมด) เรียกตนเองว่า Girl Scouts

องค์การผู้บำเพ็ญประโยชน์โลก (WAGGGS – The World Association of Girl Guides and Girl Scouts) WAGGGS ได้กำหนดคุณสมบัติขององค์กรสมาชิกเพื่อความเป็นหนึ่งเดียวกันไว้ คือ (1) เป็นองค์กรอิสระ ไม่ขึ้นหรือเป็นส่วนหนึ่งขององค์กรอื่นๆ (2) สมาชิกต้องเป็นโดยสมัครใจยึดมั่นในหลักการพื้นฐานที่ผู้ก่อตั้งได้กำหนดไว้ (3) เป็นเอกภาพแต่ละประเทศมีองค์กรเดียว และเป็นองค์กรระดับชาติ เรียกชื่อว่า Girl Guides หรือ Girl Scouts

ChamP-FoN (2553) ได้กล่าวว่า การบำเพ็ญประโยชน์ คือ ช่วยเหลือรับใช้ทำงานสร้างสรรค์การที่เป็นประโยชน์ หมายความว่า บำเพ็ญตนให้เป็นคนมีประโยชน์ต่อผู้อื่น โดยที่ฝึกฝนตนเองให้มีความรู้ ความสามารถ ตั้งตัวได้ตามควรแก่วัยนั้นๆ แล้ว จำกำลังความรู้ ความสามารถ กำลังกายและกำลังทรัพย์ ออกไปช่วยเหลือผู้อื่นตามสมควรแก่โอกาส เพื่อแสดงอัธยาศัยไมตรีอันน่ารัก น่านับถือ เช่นเมื่อมีภัยต่างๆ เกิดขึ้นแก่พี่น้องประชาชนชาวไทยหรือชาวโลก ก็ไม่นิ่งดูตาย ต้องชวนช่วยช่วยเหลือตามควรแก่กรณี อย่างเลิศหมายถึง การช่วยเหลือส่งเสริมคนให้มีความเชื่อถือถูกต้อง (สัทธาสัมปทา) ให้ประพฤติดีงาม (ศีลสัมปทา) ให้มีความเสียสละ (จาคสัมปทา) และให้มีปัญญา (ปัญญาสัมปทา)

2.4 แนวคิดเกี่ยวกับอาสาสมัคร

กระทรวงการพัฒนาสังคมและความมั่นคงของมนุษย์ ได้กำหนดปฏิญญาอาสาสมัครไทยไว้ดังนี้

ข้อ 1 อาสาสมัครมีบทบาทสำคัญในการบำเพ็ญประโยชน์ให้แก่สังคมทั้งในด้านการสงเคราะห์ผู้ประสบความทุกข์ยากเดือดร้อน การป้องกัน แก้ไขปัญหา การพัฒนาสังคมและส่งเสริมความมั่นคงของชาติ ทั้งนี้เพื่อประโยชน์สุขของประชาชนอย่างเป็นธรรมและทั่วถึง

ข้อ 2 อาสาสมัครที่พึงประสงค์ต้องมีจิตวิญญาณของอาสาสมัคร เป็นผู้ปฏิบัติงานด้วยความสมัครใจเพื่อประโยชน์แก่ประชาชน สังคมและประเทศชาติโดยไม่หวังสิ่งตอบแทนเป็นผู้มีอุดมการณ์โดยถือประโยชน์ส่วนรวมเหนือกว่าประโยชน์ส่วนตัว ทำงานด้วยความเสียสละ กระตือรือร้น เอื้ออาทร บริสุทธิ์ใจ และมีศรัทธาที่จะทำงานอาสาสมัคร

ข้อ 3 อาสาสมัครสมควรได้รับการยกย่องสรรเสริญ เพราะเป็นผู้ที่สมัครใจทำงานเพื่อประโยชน์แก่ประชาชน สังคม และประเทศชาติอย่างแท้จริง

ข้อ 4 ภาครัฐและภาคเอกชน จะต้องส่งเสริมสนับสนุนงานอาสาสมัครอย่างจริงจังและต่อเนื่อง โดยการพัฒนาอาสาสมัครให้มีความรู้ ความสามารถ อุดมการณ์และคุณธรรม

ข้อ 5 ภาครัฐและภาคเอกชน ต้องส่งเสริมสนับสนุนการบริหารจัดการงานอาสาสมัคร เพื่อให้งานอาสาสมัครมีประสิทธิภาพและประสิทธิผล

ข้อ 6 ภาครัฐ ต้องจัดให้มีกฎหมายหรือระเบียบรองรับสถานภาพของอาสาสมัครให้การคุ้มครอง และเอื้อประโยชน์ต่อการปฏิบัติงานของอาสาสมัครได้อย่างมีประสิทธิภาพ

ข้อ 7 ภาครัฐและภาคเอกชน ควรส่งเสริมและปลูกจิตสำนึกในการเป็นอาสาสมัครให้แก่เด็ก เยาวชน และประชาชนทั่วไป

ข้อ 8 ภาครัฐ รัฐวิสาหกิจ องค์กรธุรกิจและองค์กรต่างๆ ควรส่งเสริมสนับสนุนให้ข้าราชการ พนักงานรัฐวิสาหกิจ เจ้าหน้าที่ขององค์กรได้ปฏิบัติงานอาสาสมัครที่เป็นประโยชน์แก่ประชาชน สังคมและประเทศชาติ โดยไม่ถือเป็นวันลา

ข้อ 9 ภาครัฐต้องจัดตั้งคณะกรรมการ โดยมีผู้แทนของภาครัฐและภาคเอกชน ที่เกี่ยวข้อง กับงานอาสาสมัครเป็นกรรมการ เพื่อทำหน้าที่ในการกำหนดนโยบาย แผนงาน ส่งเสริมสนับสนุนประสานงาน ติดตามประเมินผลการปฏิบัติงานอาสาสมัคร นโยบายการพัฒนางานอาสาสมัคร

งานอาสาสมัครเป็นงานที่มีคุณค่าต่อสังคม และบุคคลที่เข้ามาเป็นอาสาสมัครได้เสียสละเวลาอันมีค่า ตลอดจนความสุขส่วนตัว เพื่อช่วยเหลือผู้อื่นหรือทำประโยชน์ให้แก่สังคม โดยไม่หวังสิ่งตอบแทนนั้นควรแก่การยกย่องสรรเสริญ โดยเฉพาะในสังคมไทยยุคใหม่ที่มีความหลากหลายทางวัฒนธรรม วิถีชีวิตที่เปลี่ยนไปทำให้เป็นปัญหาทางสังคมการที่อาสาสมัครเข้ามาช่วยรัฐบาลบรรเทาปัญหาของบ้านเมืองนั้น นับว่าเป็นคุณประโยชน์อย่างยิ่งและสอดคล้องกับทุกภาคส่วนในการเข้ามามีส่วนร่วม ในการจัดการกับปัญหาที่เกิดขึ้นในสังคม

ดังนั้นเพื่อเป็นการส่งเสริมและพัฒนางานอาสาสมัคร รัฐบาลจึงกำหนดนโยบายการพัฒนา
งานอาสาสมัครดังนี้

1. ส่งเสริมสนับสนุนอาสาสมัครอย่างจริงจัง โดยการพัฒนาอาสาสมัครให้มีความรู้ความสามารถ อุดมการณ์และคุณธรรม เพื่อจะได้เป็นพลังสำคัญในการสงเคราะห์ ผู้มีปัญหา การป้องกันแก้ไขปัญหาและพัฒนาสังคม พัฒนางองค์การ และการส่งเสริมความมั่นคงของชาติ
2. ส่งเสริมสนับสนุนการบริหารจัดการงานอาสาสมัคร เพื่อให้ภาครัฐและภาคเอกชนที่มีอาสาสมัคร ได้บริหารจัดการงานอาสาสมัครได้อย่างมีประสิทธิภาพและประสิทธิผล
3. จัดตั้งองค์การอาสาสมัครระดับชาติ โดยให้มีคณะกรรมการส่งเสริมและประสานงานอาสาสมัครแห่งชาติ ประกอบด้วย ผู้แทนของหน่วยงานภาครัฐ องค์กรเอกชน และอาสาสมัคร มีอำนาจหน้าที่ในการกำหนดนโยบาย แผนงาน ส่งเสริมสนับสนุน ประสานงาน ติดตาม และประเมินผล การปฏิบัติงานของอาสาสมัคร
4. ส่งเสริมการจัดตั้งสถาบันหรือศูนย์ฝึกอบรมอาสาสมัคร ทั้งในระดับชาติและระดับจังหวัด เพื่อจัดให้มีการฝึกอบรมอาสาสมัครประเภทต่างๆให้อาสาสมัครเป็นผู้มีความรู้ ความสามารถ อุดมการณ์ คุณธรรมและมาตรฐานในการปฏิบัติงาน
5. จัดตั้งศูนย์อาสาสมัครระดับชาติ ระดับจังหวัดและระดับท้องถิ่น เพื่อเป็นศูนย์ข้อมูลกลางในการแลกเปลี่ยนข้อมูลข่าวสาร ประสบการณ์ ส่งเสริมสนับสนุน และประสานงานของอาสาสมัคร รวมทั้งจัดทำทะเบียนอาสาสมัครและให้อาสาสมัครได้ปฏิบัติงานในหน่วยงานที่ตรงกับความสนใจ
6. จัดทำคู่มือปฏิบัติงานสำหรับอาสาสมัครประเภทต่างๆเพื่อช่วยให้อาสาสมัครได้ปฏิบัติหน้าที่อย่างมีประสิทธิภาพ ได้มาตรฐานและมีผลงานที่เป็นประโยชน์ต่อประชาชนสังคมและประเทศชาติ
7. ประชาสัมพันธ์งานอาสาสมัครให้เป็นที่แพร่หลาย เป็นที่รู้จัก ยอมรับของภาครัฐ ภาคเอกชน และประชาชนโดยทั่วไป

8. จัดให้มีสวัสดิการ ส่งเสริมขวัญกำลังใจและให้การยกย่องอาสาสมัคร รวมทั้งหน่วยงาน องค์การที่มีอาสาสมัครที่ปฏิบัติงานด้วยความเข้มแข็ง เสียสละ มีผลงานดีเด่นที่เป็นประโยชน์แก่ประชาชน สังคม และประเทศชาติ ตลอดจนส่งเสริมสนับสนุนให้ข้าราชการ พนักงานรัฐวิสาหกิจ พนักงานเอกชน ได้ ปฏิบัติงานอาสาสมัครโดยไม่ถือเป็นวันลา ทั้งนี้ จะต้องไม่มีผลทำให้เกิดความเสียหายต่องานราชการ

9. ให้การสนับสนุนการจัดงานวันอาสาสมัครไทย ทั้งในระดับชาติ และระดับจังหวัด เพื่อ ส่งเสริมสนับสนุน บทบาทและความสำคัญของอาสาสมัครและงานอาสาสมัคร

10. ปลุกจิตสำนึกและจิตวิญญาณของอาสาสมัคร ในบุคคลกลุ่มต่างๆทั้งเด็กเยาวชน ประชาชน ตลอดจนนักการเมือง ข้าราชการ พนักงานรัฐวิสาหกิจ พนักงานเอกชน ในการทำงานเพื่อสังคม

11. ให้มีกฎหมายหรือระเบียบรองรับสถานภาพของอาสาสมัคร ให้การคุ้มครองและเอื้อ โภชนะต่อการปฏิบัติงานของอาสาสมัครได้อย่างมีประสิทธิภาพ

12. จัดตั้งสภาอาสาสมัครแห่งชาติเป็นองค์การอิสระ โดยหน่วยงานและองค์การที่มี อาสาสมัครเป็นสมาชิก เป็นผู้บริหารงานโดยได้รับการสนับสนุนจากภาครัฐ

ศุภรัตน์ รัตนมุขย์. (2544 : 33-37) อาสาสมัคร เป็นคำที่เทียบเคียงความหมายกับศัพท์ ภาษาอังกฤษว่า Volunteer โดยคำว่า Volunteer นี้ มีการใช้ครั้งแรกในช่วงศตวรรษที่ 17 หมายถึง ผู้ที่ สมัครเข้าเป็นทหารโดยไม่ได้ถูกบังคับ กล่าวคือ สมัครใจที่จะเป็นเอง และความหมายนี้ยังใช้รวมไปถึงการ สมัครใจทำงานใดๆ โดยไม่รับค่าตอบแทน ซึ่งคำศัพท์ ในภาษาอังกฤษที่เกี่ยวข้องกับคำว่าอาสาสมัคร อีก 2 คำ คือ Voluntarism และ Volunteerism โดยคำว่า Voluntarism มีความหมายถึง กิจกรรมที่ทำด้วย ความสมัครใจภายในองค์กรเอกชนที่ไม่ได้ถูกระบุให้ทำหน้าที่นั้นๆ ตามกฎหมายส่วน Volunteerism เป็น คำที่ใช้กันมากและมีความหมายที่กว้างกว่าคำแรก หมายถึง การอาสาเข้าไปทำเรื่องใดๆ โดยไม่จำกัด ประเภทของกลุ่มหรือองค์กร ดังนั้นจุดต่างที่ชัดเจนของ 2 คำนี้ อยู่ตรงที่ Voluntarism เน้นที่องค์กรเอกชน ที่ไม่หวังผลกำไร ขณะที่ Volunteerism มีความหมายถึง กิจกรรมอาสาสมัครที่ครอบคลุมหน่วยงานทุก ประเภทซึ่งรวมถึงหน่วยงานรัฐด้วย

จากความหมายข้างต้นสำหรับแนวคิดจิตสาธารณะ บำเพ็ญประโยชน์ และอาสาสมัคร สรุปได้ว่า การกระทำ การปฏิบัติรวมถึงการบริการแก่สังคมให้เกิดประโยชน์ต่อส่วนรวม ด้วยความเต็มใจ และไม่หวังผลตอบแทน

3. งานวิเคราะห์ และวิจัยที่เกี่ยวข้อง

แสน กิรินวนันท์ (2562 : บทคัดย่อ) ได้ศึกษางานวิจัยการพัฒนาสังคมและชุมชนภายใต้จิตสาธารณะการพัฒนาประเทศไทยในห้วงเวลาที่ผ่านมาเป็นการพัฒนาประเทศในลักษณะรูปธรรมเสียเป็นส่วนใหญ่เช่น โครงสร้างพื้นฐานภายในประเทศ อาคารต่างๆ เป็นต้น จนช่วงเวลาหนึ่งประเทศไทยมีอัตราการขยายตัวทางเศรษฐกิจที่สูงขึ้นมาก กระทั่งวิกฤติเศรษฐกิจปี พ.ศ.2540 ที่ผ่านมากลายเป็นตัวอย่างและประสบการณ์สำคัญของประชาชนชาวไทย รวมถึงภาครัฐที่ตระหนักว่าการ พัฒนาวัตถุแต่เพียงอย่างเดียว ไม่ได้ทำให้ประเทศไทยสามารถเดินหน้าได้อย่างแท้จริง จึงต้องมีการ พัฒนาทางด้านจิตใจควบคู่เพื่อให้ประชาชนชาวไทยเกิดสำนึกและสร้างให้การพัฒนากิจการ ประสิทธิภาพมากขึ้นได้ คำว่า “จิตสาธารณะ” จึงเป็นคำหนึ่งที่เกิดขึ้นในห้วงเวลานั้น โดยมี จุดประสงค์สำคัญต้องการให้ประชาชนชาวไทยตระหนักและให้ความสำคัญแก่ผลประโยชน์ส่วนรวม มากกว่าการให้ความสำคัญแก่ตนเอง ซึ่งบทความฉบับนี้จะเป็นการตีความและขยายคำว่า “จิต สาธารณะ” อีกครั้งให้มีความหมายครอบคลุมถึงความรับผิดชอบต่อสังคมเพิ่มเติม เพื่อสะท้อนให้เห็น ว่าหากประชาชนชาวไทยขาดจิตสาธารณะ จะส่งผลกระทบต่อโครงสร้างทางสังคมเช่น ประเทศไทย สังคมหรือชุมชนต่างๆ ภายในประเทศ จนเกิดปัญหาทางสังคม เศรษฐกิจ การเมืองต่างๆ ขึ้นมาเช่น ปัญหาอาชญากรรม ยาเสพติด เป็นต้น รวมถึงการเสนอแนวทางในการสร้างจิตสาธารณะเช่น การ สอนและการปลูกฝังจิตสาธารณะ เพื่อให้ประชาชนชาวไทยเกิดจิตสาธารณะแท้ขึ้นมาเป็นแนวทาง สำคัญหนึ่งในการพัฒนาทุนมนุษย์ จนส่งผลกระทบต่อสังคมและประเทศไทยเกิดการ พัฒนาอย่าง ยั่งยืนและแท้จริง

ชายแดน เดชาฤทธิ์ ,อัญชลี ชยานวิชร (2561 : บทคัดย่อ) ได้ศึกษางานวิจัยเรื่องการศึกษาประสบการณ์การทำผิดวินัยของนักเรียน ระดับชั้นมัธยมศึกษาตอนต้น จังหวัดปทุมธานี งานวิจัยเชิงคุณภาพในรูปแบบกรณีศึกษาเรื่องนี้มีวัตถุประสงค์ เพื่อศึกษาสาเหตุของการทำผิดวินัย ของนักเรียนและหาแนวทางแก้ไขปัญหาการทำผิดวินัยของนักเรียน ผู้วิจัยเก็บข้อมูลจากการนักเรียนที่มี ความประพฤติทางด้านการทำผิดวินัยบ่อยที่สุด จำนวน 7 คนจากเกณฑ์การคัดเลือก 2 เกณฑ์ คือ 1) นักเรียน เป็นคนที่ทำผิดวินัยสูงสุดของโรงเรียนและ 2) เป็นผู้ที่ผู้ปกครองต้องมาทำทัณฑ์บนกับโรงเรียนเครื่องมือที่ใช้มี 3 ชุด คือ 1) การสัมภาษณ์เดี่ยวผู้ให้ข้อมูลหลักใช้เวลาสัมภาษณ์แบบกึ่งมีโครงสร้างคนละ 30 นาที บทสัมภาษณ์ได้นำมาถอดเทปทุกตัวอักษรและนำมาวิเคราะห์เป็นหน่วยความคิดโดยการใช้ Grounded Theory และ Constant Comparative Approach 2) การสังเกตพฤติกรรมของนักเรียนในโรงเรียน 1 ภาคการศึกษาใช้

วิธีบันทึกข้อมูลของแต่ละกรณีศึกษาอย่างย่อๆและวิเคราะห์เนื้อหาโดยจัดกลุ่มความคิด ที่ใกล้เคียงกันไว้ด้วยกัน 3) การพูดคุยแบบไม่เป็นทางการกับผู้ปกครองของผู้ให้ข้อมูล ผู้วิจัยบันทึกข้อมูลของแต่ละกรณีศึกษาอย่างย่อๆและวิเคราะห์เนื้อหาโดยจัดกลุ่มความคิดที่ใกล้เคียงกันไว้ด้วยกัน เช่นเดียวกับการวิเคราะห์ข้อมูลชุดที่สอง การวิเคราะห์ข้อมูลที่ได้การสัมภาษณ์พบว่าปัจจัยครอบครัวและเพื่อนเป็นสาเหตุที่สำคัญของการทำผิดวินัยของนักเรียนการสังเกตพฤติกรรมของนักเรียน 1 ภาคเรียนการศึกษาพบว่านักเรียนมีปัญหาทางด้าน อารมณ์ ติดเพื่อนและไม่สนใจเรียน การพูดคุยแบบไม่เป็นทางการกับผู้ปกครองของเด็กพบว่าบทบาทของปู่ย่า ตายายที่ตามใจหลานอย่างไม่มีเหตุผล ทำให้หลานสร้างสมนิสัยที่เอาแต่ใจตัวเอง และมีบ่อยครั้งที่ไม่เชื่อฟัง คำสั่งสอนของผู้ใหญ่ การที่ไม่มีผู้ปกครองคอยดูแลอย่างใกล้ชิดนักเรียนจึงหันไปหาเพื่อนและยอมทำทุกอย่างเพื่อให้เพื่อนรักและรับเป็นพวก เมื่อนำผลที่ได้จากข้อมูลทั้ง 3 ชุดมาเปรียบเทียบกันพบว่า ปัจจัยหลัก ของการทำผิดวินัยของนักเรียนคือ ครอบครัว เพื่อน และสภาพจิตใจของนักเรียนที่ทำความผิด แนวทางแก้ไขปัญหาการทำผิดวินัยของนักเรียน มี 3 รูปแบบและควรจัดให้มีขึ้นพร้อม ๆ กันเพื่อแก้ปัญหาการทำผิดวินัยของนักเรียนดังนี้รูปแบบที่ 1 คือ การป้องกันโดยอาศัยความร่วมมือของคนในชุมชน รูปแบบที่ 2 คือ การดูแลนักเรียนกลุ่มเสี่ยงอย่างใกล้ชิดจากครู รูปแบบที่ 3 คือ การอบรมบุคคลที่เกี่ยวข้อง ทุกฝ่ายเช่น พ่อแม่ที่แยกทางกัน พ่อเลี้ยงแม่เลี้ยง ปู่ย่าตายาย ครูอย่างจริงจังให้เข้าใจบทบาทของตนว่าควรช่วยเหลือนักเรียนอย่างไร ข้อเสนอแนะเกี่ยวกับงานวิจัยในอนาคตมีดังนี้ 1) ควรทำงานวิจัยเช่นนี้เพิ่มขึ้นในบริบทใกล้เคียง เช่น ในโรงเรียนอื่น ๆ ที่มีนักเรียนทำผิดวินัยจำนวนมาก เพื่อนำข้อมูลมาเปรียบเทียบกันว่าการขาดวินัยของ นักเรียนเกิดจากปัญหาเหล่านี้ 2) นำผลจากงานวิจัยมาจัดทำเป็นแบบจำลองเพื่อไปทำงานวิจัยเชิงทดลองเป็นการต่อยอด

ณรงค์ ลำดี (2560 : บทคัดย่อ) ได้ศึกษางานวิจัยเรื่องการพัฒนาระบบติดตามความก้าวหน้างานวิจัย ผู้วิจัยได้มุ่งเน้นพัฒนาระบบ ติดตามความก้าวหน้างานวิจัย โดยใช้เว็บแอปพลิเคชัน (Web Application) ซึ่งพัฒนาระบบด้วยภาษา PHP และใช้ระบบจัดการฐานข้อมูล MySQL เพื่อเป็นสื่ออำนวยความสะดวกที่สามารถสนับสนุน กระบวนการดำเนินการวิจัยซึ่งผู้ใช้ระบบอาจมีทั้งระดับบุคลากรที่ทำวิจัย และบุคลากรปฏิบัติการที่เกี่ยวข้องกับการติดตามงานวิจัยโดยผู้ใช้สามารถติดตามขั้นตอนหรือกระบวนการงานวิจัยของตนได้ เช่น ผลการอนุมัติงบประมาณงานวิจัย การติดตามขั้นตอนต่าง ๆ ของการทำงานวิจัย เป็นต้น ซึ่งจะช่วยสนับสนุนให้บุคลากรที่ทำงานวิจัยสามารถติดตามกระบวนการวิจัยของตนได้อย่างเหมาะสม ถือเป็นส่งเสริมและสนับสนุนให้บุคลากรภายในองค์กรทำงานวิจัย ผู้วิจัยได้ทำการทดสอบการยอมรับระบบ โดยประเมินประสิทธิภาพด้วยกลุ่มผู้เชี่ยวชาญ จำนวน 5 คน โดยผลการวิเคราะห์

ข้อมูลการประเมินระบบพบว่าอยู่ในระดับดี โดยมีค่าเฉลี่ยเท่ากับ 4.22 (ค่าส่วนเบี่ยงเบนมาตรฐานเท่ากับ 0.72) ดังนั้นสามารถสรุปได้ว่า ระบบติดตามความก้าวหน้างานวิจัยที่พัฒนาขึ้นสามารถใช้งานได้จริง

สุนิสา ทรงอยู่, วิชชุดา กิจจรธรรม, อรพินทร์ ชูชม (2560 : บทคัดย่อ) ได้ศึกษาการวิจัยครั้งนี้มีวัตถุประสงค์ 1) เพื่อเปรียบเทียบแรงจูงใจอาสาของนักศึกษาวิชาชีพครูที่เข้าร่วมโปรแกรมพัฒนาแรงจูงใจอาสาตามแนวคิดทฤษฎีการรู้คิดทางสังคม ก่อนการทดลองและ หลังการทดลอง 2) เพื่อเปรียบเทียบแรงจูงใจอาสาของนักศึกษาวิชาชีพครูที่เข้าร่วมโปรแกรม พัฒนาแรงจูงใจอาสาตามแนวคิดทฤษฎีการรู้คิดทางสังคม และนักศึกษาวิชาชีพครูที่ไม่ได้เข้าร่วม โปรแกรม หลังการทดลอง และ 3) เพื่อศึกษาความคิดเห็นของนักศึกษาวิชาชีพครูที่มีต่อการเข้า ร่วมโปรแกรมพัฒนาแรงจูงใจอาสาตามแนวคิดทฤษฎีการรู้คิดทางสังคม เป็นการวิจัยเชิงทดลอง โดยมีกลุ่มตัวอย่างเป็นนักศึกษาวิชาชีพครู ชั้นปีที่ 1 มหาวิทยาลัยราชภัฏอุดรธานีจำนวน 46 คน ใช้วิธีสุ่มจัดกลุ่มอย่างง่ายแบ่งเป็นกลุ่มทดลองและกลุ่มควบคุมกลุ่มละ 23 คน เครื่องมือที่ใช้ในการวิจัย คือ โปรแกรมพัฒนาแรงจูงใจอาสาตามแนวคิดทฤษฎีการรู้คิดทางสังคม แบบวัดแรงจูงใจ อาสา และแบบสอบถามความคิดเห็นที่มีต่อโปรแกรม วิเคราะห์ข้อมูลโดยใช้ค่าเฉลี่ย ค่าเบี่ยงเบน มาตรฐาน และการทดสอบค่าสถิติ Paired sample t-test และ Independent sample t-test ผลการวิจัยพบว่า 1) นักศึกษาวิชาชีพครูที่เข้าร่วมโปรแกรมพัฒนาแรงจูงใจอาสาตามแนวคิดทฤษฎีการรู้คิดทางสังคมมีแรงจูงใจอาสาหลังการทดลองสูงกว่าก่อนการทดลอง อย่างมีนัยสำคัญทางสถิติที่ระดับ .05 2) นักศึกษาวิชาชีพครูที่เข้าร่วมโปรแกรมพัฒนาแรงจูงใจอาสาตาม แนวคิดทฤษฎีการรู้คิดทางสังคม มีแรงจูงใจอาสาหลังการทดลองสูงกว่านักศึกษาวิชาชีพครูที่ไม่ได้ เข้าร่วมโปรแกรม อย่างมีนัยสำคัญ ทางสถิติที่ระดับ .05 และ 3) นักศึกษามีความพึงพอใจต่อการ เข้าร่วมโปรแกรมพัฒนาแรงจูงใจอาสาตามแนวคิดทฤษฎีการรู้คิดทางสังคมอยู่ในระดับมากที่สุด

ศุภชาติ อังแสงธรรม (2554 : บทคัดย่อ) ศึกษาการกระทำผิดวินัยของข้าราชการ มหาวิทยาลัยสงขลานครินทร์ วิทยาเขตปัตตานี ระหว่างปี พ.ศ. 2535 ถึง พ.ศ. 2552 พบว่าข้าราชการ มหาวิทยาลัยสงขลานครินทร์ วิทยาเขตปัตตานี ที่กระทำผิดวินัยและถูกลงโทษระหว่างปี พ.ศ.2535 ถึง พ.ศ.2552 จำนวนทั้งสิ้น 38 ราย แยกเป็นเพศชาย จำนวน 34 ราย คิดเป็นร้อยละ 89.47 เพศหญิง 4 ราย คิดเป็นร้อยละ 10.53 ข้าราชการกระทำผิดวินัยมากที่สุดใน ปี พ.ศ. 2535 จำนวน 10 ราย คิดเป็นร้อยละ 26.32 ปีที่มีข้าราชการกระทำผิดวินัยน้อยที่สุดได้แก่ ปี พ.ศ. 2542 , 2543 , 2544 , 2552 จำนวนปีละ 1 ราย คิดเป็นร้อยละ 2.63 และปีที่ไม่มีผู้กระทำผิดวินัยเลย ได้แก่ ปี พ.ศ. 2537 , 2538 , 2539 , 2548 , 2550 , 2551 ข้าราชการที่กระทำผิดวินัยมากที่สุดได้แก่ข้าราชการสายสนับสนุนวิชาการ จำนวน 23 ราย คิดเป็นร้อยละ 60.53 และข้าราชการสายวิชาการกระทำผิดวินัย จำนวน 15 ราย คิดเป็นร้อยละ 39.47

กรณีความผิดทางวินัยที่ข้าราชการมหาวิทยาลัยสงขลานครินทร์ วิทยาเขตปัตตานีทุกสายงานกระทำผิดวินัยมากที่สุด คือ กรณีไม่ถือปฏิบัติตามระเบียบและแบบธรรมเนียมของทางราชการ จำนวน 11 ราย คิดเป็นร้อยละ 28.95 ที่รองลงมาตามลำดับ คือ กรณีไม่ตั้งใจปฏิบัติหน้าที่ให้เกิดผลดีหรือความก้าวหน้าแก่ทางราชการ กรณีไม่ปฏิบัติตามหน้าที่ตามกฎหมาย ระเบียบของทางราชการ กรณีรายงานเท็จต่อผู้บังคับบัญชา กรณีละ 6 ราย คิดเป็นร้อยละ 15.79 และกรณีกระทำการอันได้ชื่อว่าประพฤติชั่ว จำนวน 5 รายคิดเป็นร้อยละ 13.16

ระดับโทษที่ข้าราชการมหาวิทยาลัยสงขลานครินทร์ วิทยาเขตปัตตานีถูกลงโทษมากที่สุดคือ ภาคทัณฑ์ จำนวน 15 ราย คิดเป็นร้อยละ 39.47 รองลงมา คือ ตัดเงินเดือน จำนวน 14 ราย คิดเป็นร้อยละ 36.84 ลดขั้นเงินเดือน จำนวน 4 ราย คิดเป็นร้อยละ 10.53 ไล่ออก จำนวน 3 ราย คิดเป็นร้อยละ 7.90 และถูกลงโทษน้อยที่สุดคือ ปลดออก จำนวน 2 ราย คิดเป็นร้อยละ 5.26

เมื่อเปรียบเทียบการกระทำผิดวินัยแต่ละกรณีความผิดทางวินัยพบว่าข้าราชการมหาวิทยาลัยสงขลานครินทร์ วิทยาเขตปัตตานี สายสนับสนุนวิชาการกระทำผิดและถูกลงโทษทางวินัยมากที่สุดซึ่งระดับโทษอยู่ในขั้นไม่ร้ายแรง โดยเพศชายกระทำผิดวินัยมากกว่าเพศหญิง ผู้กระทำผิดที่มีอายุระหว่าง 41 – 50 ปี กระทำผิดกรณีต่าง ๆ มากกว่าทุกช่วงอายุ และระดับการศึกษาตั้งแต่ปริญญาตรีขึ้นไป

บทที่ 3

หลักเกณฑ์และวิธีการวิเคราะห์

การวิเคราะห์ข้อมูลครั้งนี้มีจุดมุ่งหมายเพื่อวิเคราะห์ถึงปัญหาและแนวทางการติดตาม นักศึกษากระทำผิดวินัยที่ไม่บำเพ็ญประโยชน์ ตามข้อบังคับมหาวิทยาลัยขอนแก่น ระหว่างปี พ.ศ.2560-2561 โดยมีรายละเอียดดังนี้

1. ขั้นตอนการดำเนินงานการวิเคราะห์
2. เครื่องมือที่ใช้ในการเก็บรวบรวมข้อมูล
3. แหล่งข้อมูลและการเก็บรวบรวมข้อมูล
4. การวิเคราะห์ข้อมูลและการนำเสนอ

1. ขั้นตอนการดำเนินงานการวิเคราะห์

ผู้วิเคราะห์ได้ดำเนินการตามขั้นตอน ต่อไปนี้

1.1 ขั้นเตรียมการ

- กำหนดวัตถุประสงค์การวิเคราะห์
- การเตรียมความพร้อมด้านเอกสาร และเครื่องมือเก็บรวบรวม

1.2 ขั้นดำเนินการ

- เก็บรวบรวมข้อมูล
- จัดวางข้อมูลให้อยู่ในรูปแบบเดียวกันเพื่อสะดวกต่อการวิเคราะห์
- เลือกเครื่องมือ / วิธีการวิเคราะห์
- ดำเนินการวิเคราะห์
- แปลความหมายและสรุปผลการวิเคราะห์

1.3 ขั้นตอนการรายงาน

- จัดทำรายงานการวิเคราะห์ฉบับสมบูรณ์
- เสนอรายงานการวิเคราะห์ต่อผู้บริหาร และหน่วยงานต้นสังกัด

2. เครื่องมือที่ใช้ในการเก็บรวบรวมข้อมูล

เครื่องมือที่ใช้ในการเก็บรวบรวมข้อมูลเป็นตารางข้อมูลที่ถูกวิเคราะห์สร้างขึ้น โดยเป็น ตารางข้อมูลเกี่ยวกับนักศึกษากระทำผิดวินัย ที่ไม่บำเพ็ญประโยชน์ตามข้อบังคับมหาวิทยาลัยขอนแก่น ว่า ด้วยวินัยนักศึกษา ระหว่างปี พ.ศ.2560-2561

3. แหล่งข้อมูลและการเก็บรวบรวมข้อมูล

ในการวิเคราะห์นักศึกษากระทำผิดวินัย ที่ไม่บำเพ็ญประโยชน์ตามข้อบังคับ มหาวิทยาลัยขอนแก่น ว่าด้วยวินัยนักศึกษา ระหว่างปี พ.ศ.2560-2561 ผู้วิเคราะห์ได้เก็บรวบรวม นักศึกษาที่ผ่านการพิจารณาจากคณะกรรมการสอบสวนวินัยนักศึกษา ตั้งแต่ปี พ.ศ. 2560-2561

4. การวิเคราะห์ข้อมูลและการนำเสนอ

การวิเคราะห์ข้อมูลครั้งนี้ ทำการประมวลผลและวิเคราะห์ข้อมูลโดยใช้โปรแกรมสำเร็จรูป Microsoft Excel เพื่อนำเสนอเป็นตารางและแผนภูมิรูปภาพประกอบ

บทที่ 4

ผลการวิเคราะห์

ตารางที่ 1 แสดงจำนวนนักศึกษากระทำผิดวินัย ที่ไม่บำเพ็ญประโยชน์
จำแนกตามปี พ.ศ.ที่กระทำความผิด

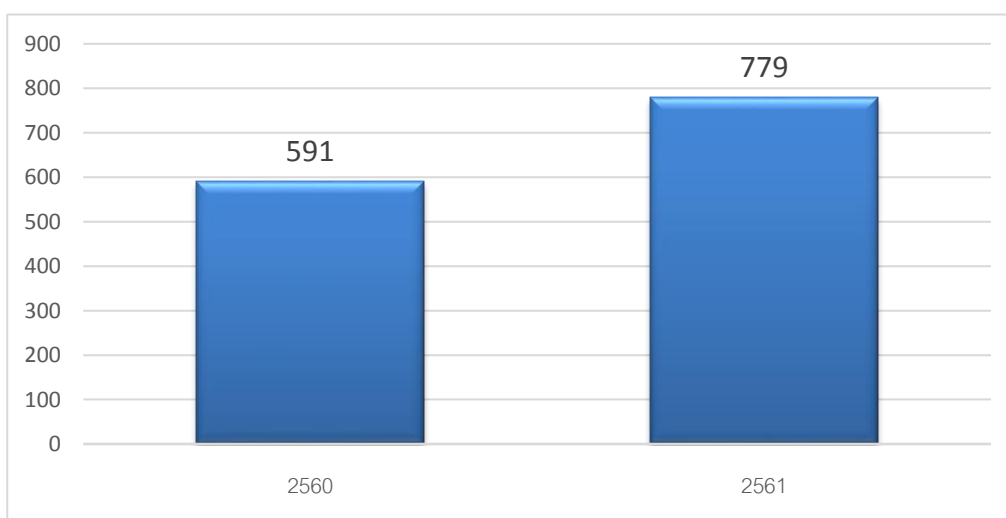
หน่วย : คน

ปี พ.ศ.	จำนวน	ร้อยละ
2560	591	43.14
2561	779	56.86
ผลรวมทั้งหมด	1,370	100

ข้อมูล ณ วันที่ 12 กันยายน 2562

จากตารางที่ 1 พบว่าจำนวนนักศึกษากระทำผิดวินัย ที่ไม่บำเพ็ญประโยชน์ ในปี พ.ศ. 2561 มากที่สุด จำนวน 779 คน คิดเป็นร้อยละ 56.86 และรองลงมา ในปี พ.ศ. 2560 จำนวน 591 คน คิดเป็นร้อยละ 43.14

แผนภูมิที่ 1 แสดงจำนวนของนักศึกษากระทำผิดวินัย ที่ไม่บำเพ็ญประโยชน์
จำแนกตามปี พ.ศ.ที่กระทำความผิด



ตารางที่ 2 แสดงจำนวนนักศึกษากระทำผิดวินัย ที่ไม่บำเพ็ญประโยชน์ จำแนกตามเพศ

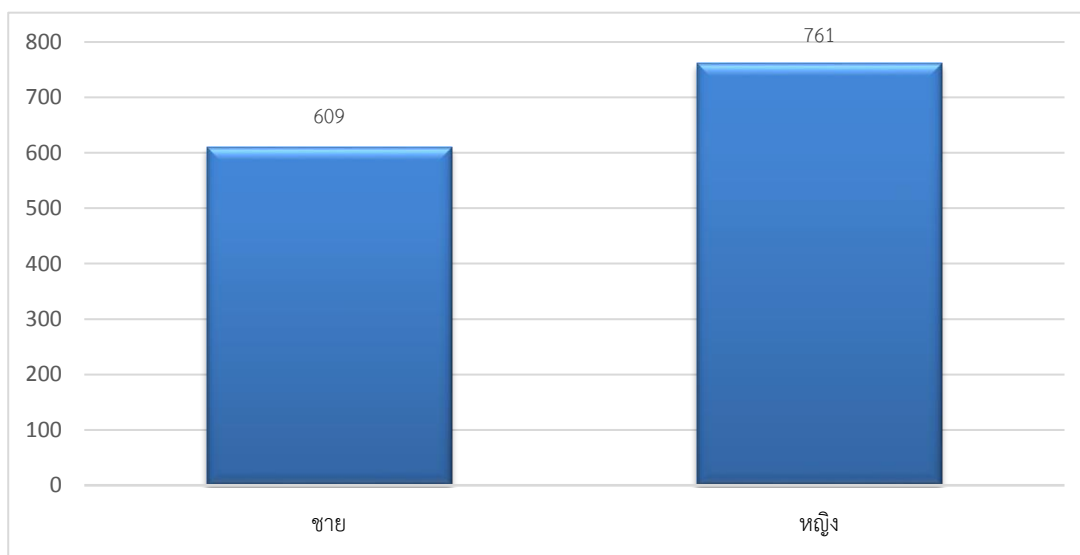
หน่วย : คน

เพศ	จำนวน	ร้อยละ
ชาย	609	44.45
หญิง	761	55.55
ผลรวมทั้งหมด	1,370	100

ข้อมูล ณ วันที่ 12 กันยายน 2562

จากตารางที่ 2 พบว่าจำนวนนักศึกษากระทำผิดวินัย ที่ไม่บำเพ็ญประโยชน์ เป็นนักศึกษาเพศหญิงมากที่สุด จำนวน 761 คน คิดเป็นร้อยละ 55.55 และเป็นนักศึกษาเพศชาย จำนวน 609 คน คิดเป็นร้อยละ 44.45

แผนภูมิที่ 2 แสดงจำนวนนักศึกษากระทำผิดวินัย ที่ไม่บำเพ็ญประโยชน์ จำแนกตามเพศนักศึกษา



ตารางที่ 3 แสดงจำนวนนักศึกษากระทำผิดวินัย ที่ไม่บำเพ็ญประโยชน์ จำแนกตามชั้นปี

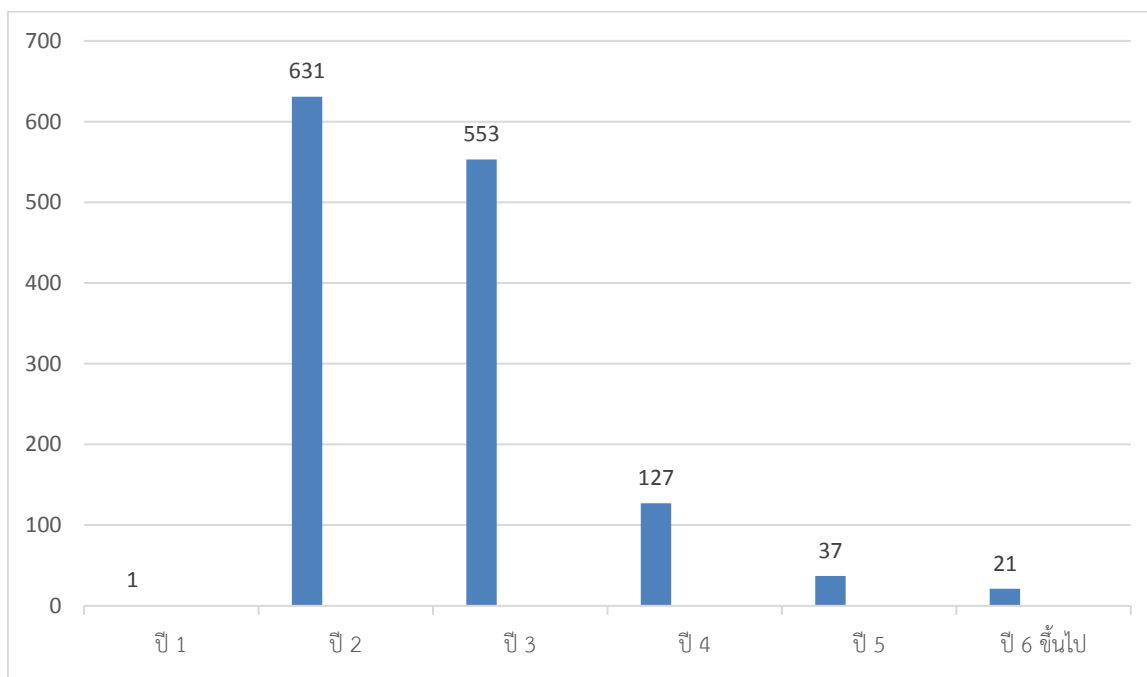
หน่วย : คน

ชั้นปี	จำนวน	ร้อยละ
ปี 1	1	0.07
ปี 2	631	46.06
ปี 3	553	40.37
ปี 4	127	9.27
ปี 5	37	2.70
ปี 6 ขึ้นไป	21	1.53
ผลรวมทั้งหมด	1,370	100

ข้อมูล ณ วันที่ 12 กันยายน 2562

จากตารางที่ 3 พบว่าจำนวนนักศึกษากระทำผิดวินัย ที่ไม่บำเพ็ญประโยชน์ เป็นนักศึกษาชั้นปีที่ 2 มากที่สุด จำนวน 631 คน คิดเป็นร้อยละ 46.06 รองลงมาเป็นนักศึกษาชั้นปีที่ 3 จำนวน 553 คน คิดเป็นร้อยละ 40.37 และนักศึกษากระทำผิดวินัยที่ไม่บำเพ็ญประโยชน์น้อยที่สุด เป็นนักศึกษาชั้นปีที่ 1 จำนวน 1 คน คิดเป็นร้อยละ 0.07

แผนภูมิที่ 3 แสดงจำนวนนักศึกษากระทำผิดวินัย ที่ไม่บำเพ็ญประโยชน์ จำแนกตามชั้นปี



ตารางที่ 4 แสดงจำนวนนักศึกษากระทำผิดวินัย ที่ไม่บำเพ็ญประโยชน์ จำแนกตามคณะ

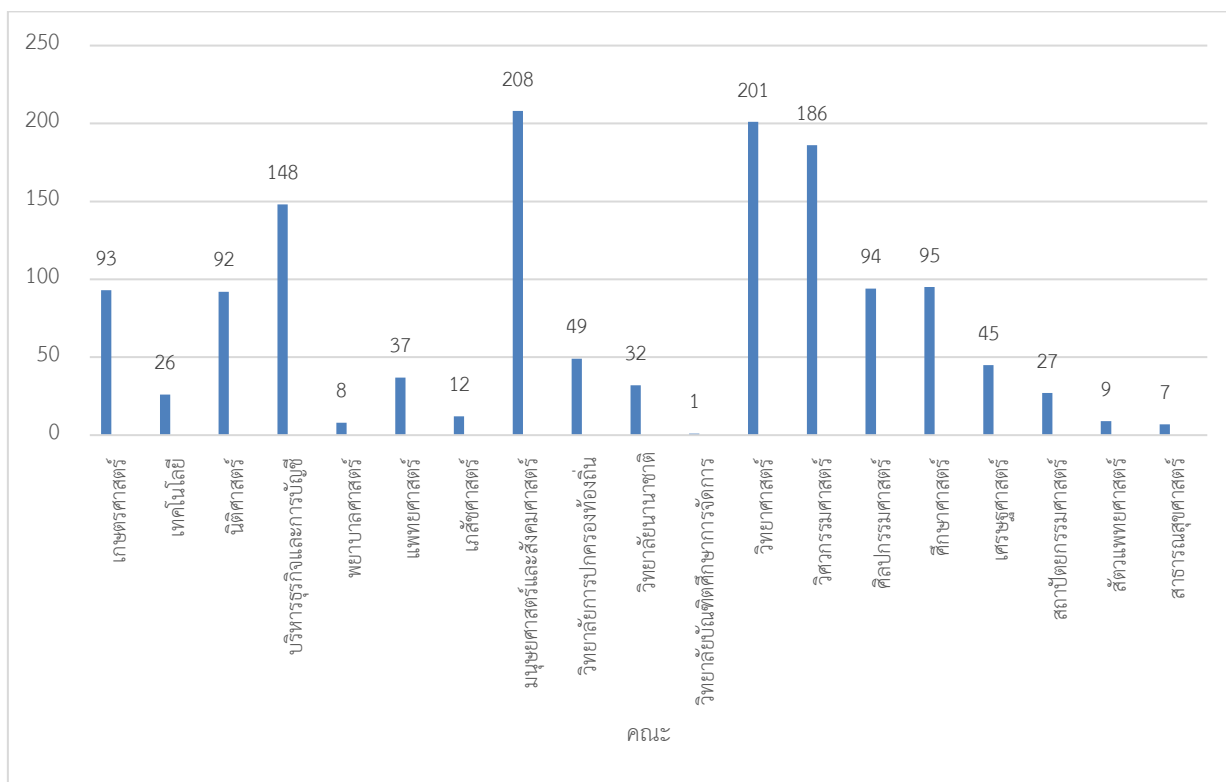
หน่วย : คน

คณะ	จำนวน	ร้อยละ
เกษตรศาสตร์	93	6.79
เทคโนโลยี	26	1.90
นิติศาสตร์	92	6.72
บริหารธุรกิจและการบัญชี	148	10.80
พยาบาลศาสตร์	8	0.58
แพทยศาสตร์	37	2.70
เภสัชศาสตร์	12	0.88
มนุษยศาสตร์และสังคมศาสตร์	208	15.18
วิทยาลัยการปกครองท้องถิ่น	49	3.58
วิทยาลัยนานาชาติ	32	2.34
วิทยาลัยบัณฑิตศึกษาการจัดการ	1	0.07
วิทยาศาสตร์	201	14.67
วิศวกรรมศาสตร์	186	13.58
ศิลปกรรมศาสตร์	94	6.86
ศึกษาศาสตร์	95	6.93
เศรษฐศาสตร์	45	3.28
สถาปัตยกรรมศาสตร์	27	1.97
สัตวแพทยศาสตร์	9	0.66
สาธารณสุขศาสตร์	7	0.51
ผลรวมทั้งหมด	1,370	100

ข้อมูล ณ วันที่ 12 กันยายน 2562

จากตารางที่ 4 พบว่าจำนวนนักศึกษากระทำผิดวินัย ที่ไม่บำเพ็ญประโยชน์ เป็นนักศึกษาคณะมนุษยศาสตร์และสังคมศาสตร์มากที่สุด จำนวน 208 คน คิดเป็นร้อยละ 15.18 รองลงมา เป็นนักศึกษาคณะวิทยาศาสตร์ จำนวน 201 คน คิดเป็นร้อยละ 14.67 และนักศึกษาคณะที่ไม่บำเพ็ญประโยชน์เหลือน้อยที่สุด เป็นวิทยาลัยบัณฑิตศึกษาการจัดการ จำนวน 1 คน คิดเป็นร้อยละ 0.07

แผนภูมิที่ 4 แสดงจำนวนนักศึกษากระทำผิดวินัย ที่ไม่บำเพ็ญประโยชน์ จำแนกตามคณะ



ตารางที่ 5 แสดงจำนวนนักศึกษากระทำผิดวินัย ที่ไม่บำเพ็ญประโยชน์ จำแนกตามลักษณะความผิด

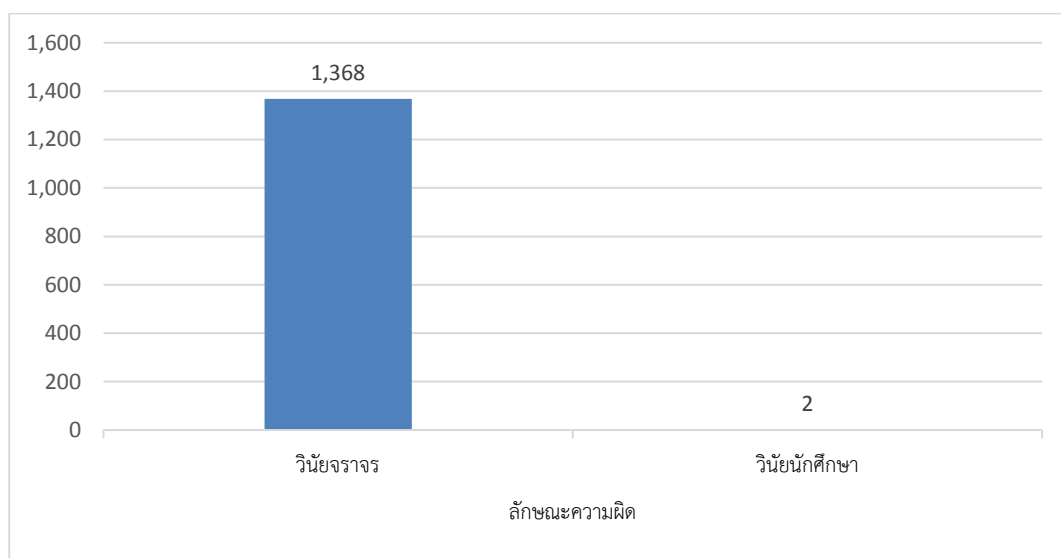
หน่วย : คน

ลักษณะความผิด	จำนวน	ร้อยละ
วินัยจรรยา	1,368	99.85
วินัยนักศึกษา	2	00.15
รวม	1,370	100

ข้อมูล ณ วันที่ 12 กันยายน 2562

จากตารางที่ 5 พบว่าจำนวนนักศึกษากระทำผิดวินัย ที่ไม่บำเพ็ญประโยชน์ เป็นลักษณะความผิดทางวินัยจรรยามากที่สุด จำนวน 1,368 คน คิดเป็นร้อยละ 99.85 และลักษณะความผิดรองลงมา เป็นวินัยนักศึกษา จำนวน 2 คน คิดเป็นร้อยละ 00.15

แผนภูมิที่ 5 แสดงจำนวนนักศึกษากระทำผิดวินัย ที่ไม่บำเพ็ญประโยชน์ จำแนกตามลักษณะความผิด



ตารางที่ 6 แสดงจำนวนนักศึกษากระทำผิดวินัย ที่ไม่บำเพ็ญประโยชน์

จำแนกตามการลงโทษทางวินัย

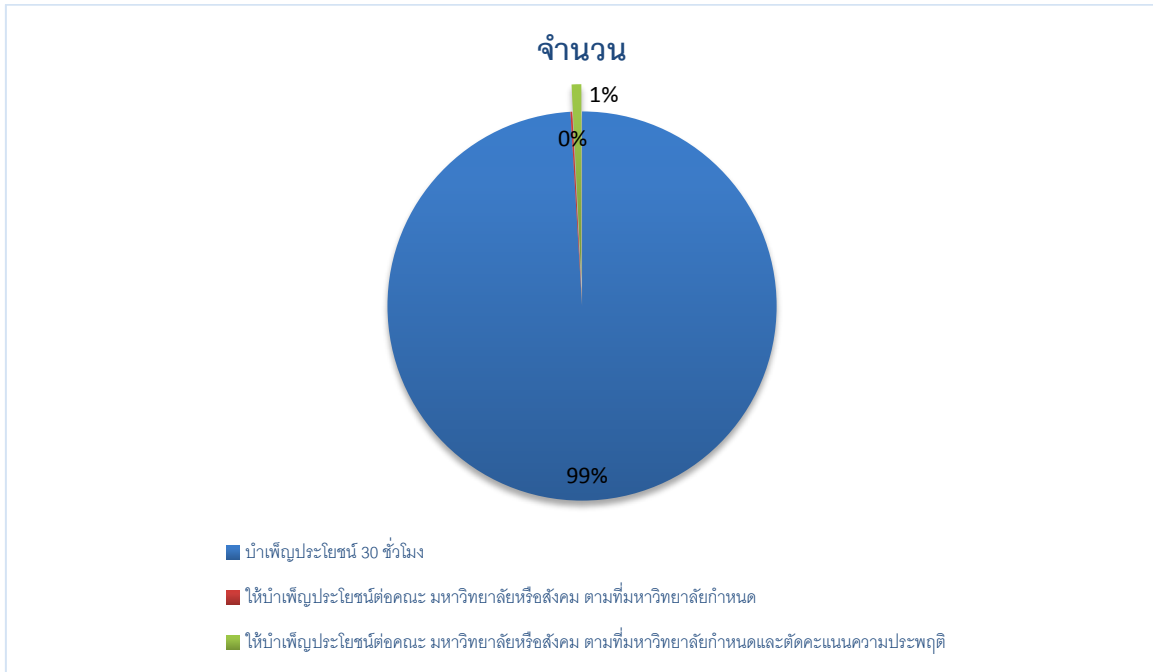
หน่วย : คน

โทษทางวินัย	จำนวน	ร้อยละ
- บำเพ็ญประโยชน์ 30 ชั่วโมง	1,357	99.05
- ให้บำเพ็ญประโยชน์ต่อคณะ มหาวิทยาลัยหรือสังคม ตามที่มหาวิทยาลัยกำหนด	2	0.15
- ให้บำเพ็ญประโยชน์ต่อคณะ มหาวิทยาลัยหรือสังคม ตามที่มหาวิทยาลัยกำหนด และ ตัดคะแนนความประพฤติ	11	0.80
ผลรวมทั้งหมด	1,370	100

ข้อมูล ณ วันที่ 12 กันยายน 2562

จากตารางที่ 6 พบว่าจำนวนนักศึกษากระทำผิดวินัย ที่ไม่บำเพ็ญประโยชน์ เป็นการลงโทษทางวินัยนักศึกษาให้บำเพ็ญประโยชน์ 30 ชั่วโมง มากที่สุด จำนวน 1,357 คน คิดเป็นร้อยละ 99.05 รองลงมาลงโทษให้บำเพ็ญประโยชน์ต่อคณะ มหาวิทยาลัยหรือสังคม ตามที่มหาวิทยาลัยกำหนด และตัดคะแนนความประพฤติ จำนวน 11 คน คิดเป็นร้อยละ 0.80 และโทษทางวินัยให้บำเพ็ญประโยชน์ต่อคณะ มหาวิทยาลัยหรือสังคม ตามที่มหาวิทยาลัยกำหนด น้อยที่สุด จำนวน 2 คน คิดเป็นร้อยละ 0.15

แผนภูมิที่ 6 แสดงจำนวนนักศึกษากระทำผิดวินัย ที่ไม่บำเพ็ญประโยชน์
จำแนกตามการลงโทษทางวินัย



ตารางที่ 7 แสดงจำนวนนักศึกษากระทำผิดวินัย ที่ไม่บำเพ็ญประโยชน์
จำแนกตามปี พ.ศ. และเพศของนักศึกษา

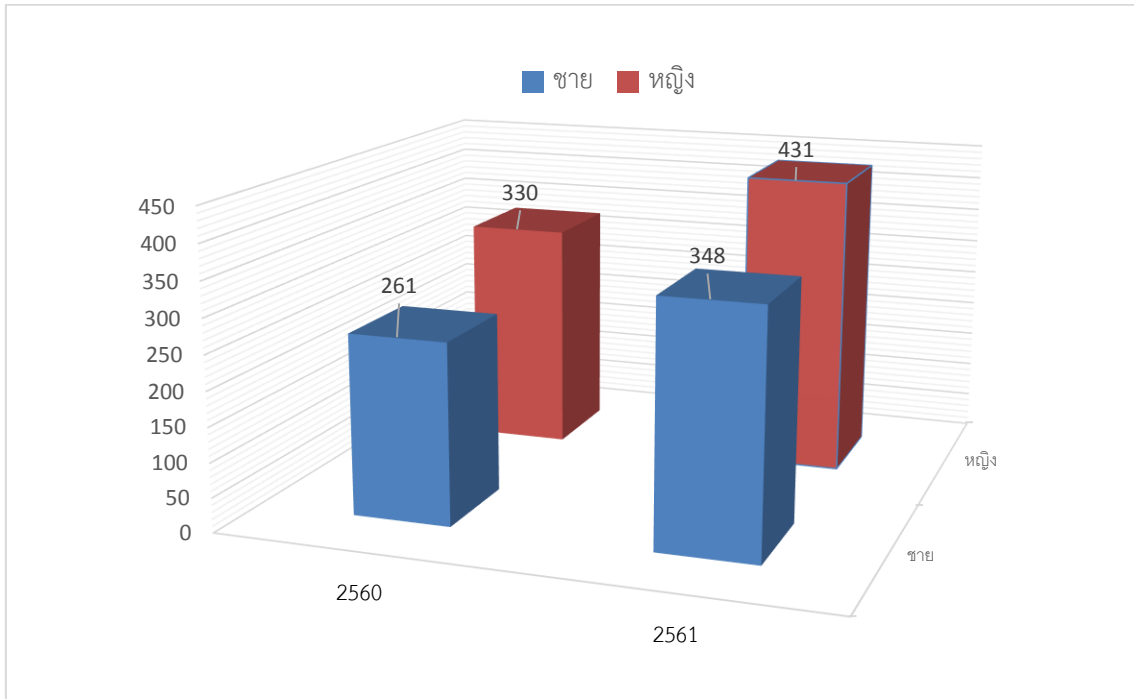
หน่วย : คน

เพศ	2560		2561		รวมทั้งหมด
	จำนวน	ร้อยละ	จำนวน	ร้อยละ	
ชาย	261	19.05	348	25.40	609
หญิง	330	24.09	431	31.46	761
รวม	591	43.14	779	56.86	1,370

ข้อมูล ณ วันที่ 12 กันยายน 2562

จากตารางที่ 7 พบว่าจำนวนนักศึกษากระทำผิดวินัย ที่ไม่บำเพ็ญประโยชน์ ในปี พ.ศ. 2560 เป็นนักศึกษาเพศหญิง มากที่สุด จำนวน 330 คน คิดเป็นร้อยละ 24.09 และเป็นนักศึกษาเพศชาย จำนวน 261 คน คิดเป็นร้อยละ 19.05 และในปี พ.ศ. 2561 เป็นนักศึกษาเพศหญิงมากที่สุด จำนวน 431 คน คิดเป็นร้อยละ 31.46 และรองลงมาเป็นนักศึกษาเพศชาย จำนวน 348 คน คิดเป็นร้อยละ 25.40

แผนภูมิที่ 7 แสดงจำนวนนักศึกษากระทำผิดวินัย ที่ไม่บำเพ็ญประโยชน์
จำแนกตามปี พ.ศ. และเพศของนักศึกษา



ตารางที่ 8 แสดงจำนวนนักศึกษากระทำผิดวินัย ที่ไม่บำเพ็ญประโยชน์
จำแนกตามปี พ.ศ. และชั้นปี

หน่วย : คน

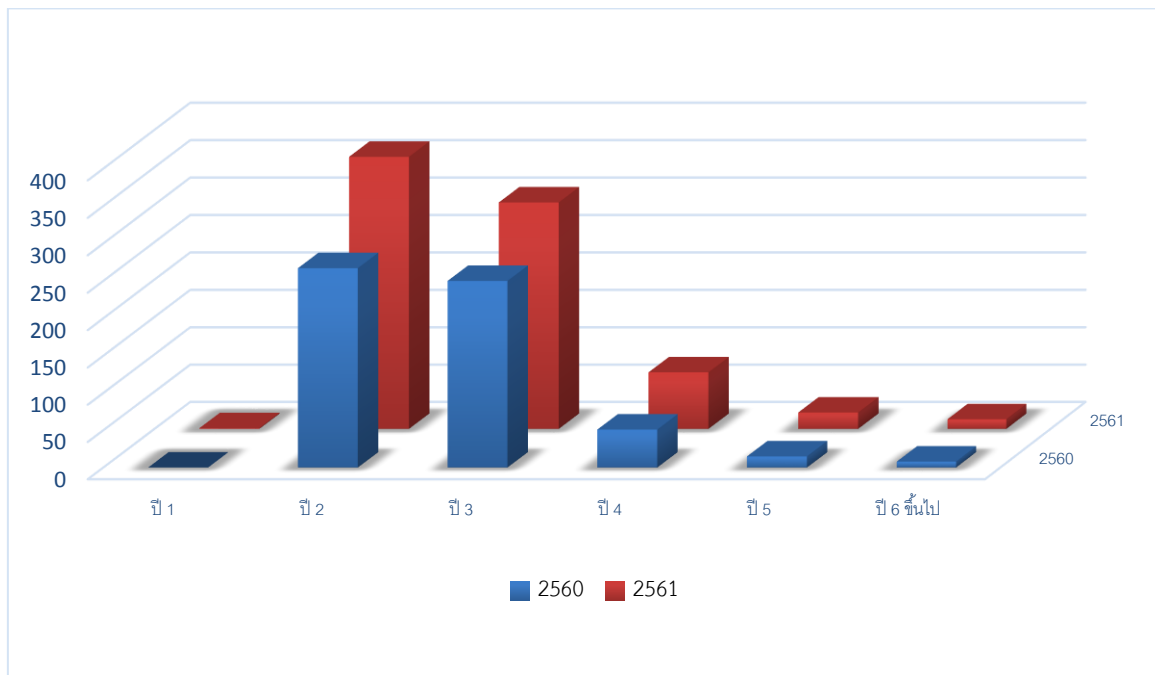
ชั้นปี	2560		2561		รวมทั้งหมด
	จำนวน	ร้อยละ	จำนวน	ร้อยละ	
ปี 1	0	0	1	0.07	1
ปี 2	267	19.49	364	26.57	631
ปี 3	250	18.25	303	22.12	553
ปี 4	51	3.72	76	5.55	127
ปี 5	15	1.09	22	1.61	37
ปี 6 ขึ้นไป	8	0.58	13	0.95	21
รวมทั้งหมด	591	43.14	779	56.86	1,370

ข้อมูล ณ วันที่ 12 กันยายน 2562

จากตารางที่ 8 พบว่าจำนวนนักศึกษากระทำผิดวินัย ที่ไม่บำเพ็ญประโยชน์ ในปี พ.ศ. 2560 เป็นนักศึกษาชั้นปี 2 มากที่สุด จำนวน 267 คน คิดเป็นร้อยละ 19.49 รองลงมานักศึกษาชั้นปี 3 จำนวน 250 คน คิดเป็นร้อยละ 18.25 และนักศึกษากระทำผิดวินัยที่ไม่บำเพ็ญประโยชน์เหลือน้อยที่สุด เป็นนักศึกษาชั้นปี ที่ 6 ขึ้นไป จำนวน 8 คน คิดเป็นร้อยละ 0.58

ในปี พ.ศ. 2561 เป็นนักศึกษาชั้นปีที่ 2 มากที่สุด จำนวน 364 คน คิดเป็นร้อยละ 26.57 รองลงมา เป็นนักศึกษาชั้นปีที่ 3 จำนวน 303 คน คิดเป็นร้อยละ 22.12 และนักศึกษากระทำผิดวินัยที่ไม่บำเพ็ญประโยชน์เหลือน้อยที่สุด เป็นนักศึกษาชั้นปีที่ 1 จำนวน 1 คน คิดเป็นร้อยละ 0.07

แผนภูมิที่ 8 แสดงจำนวนนักศึกษากระทำผิดวินัย ที่ไม่บำเพ็ญประโยชน์ จำแนกตามปี พ.ศ. และชั้นปี



ตารางที่ 9 แสดงจำนวนนักศึกษากระทำผิดวินัย ที่ไม่บำเพ็ญประโยชน์

จำแนกตามปี พ.ศ. และคณะ

หน่วย : คน

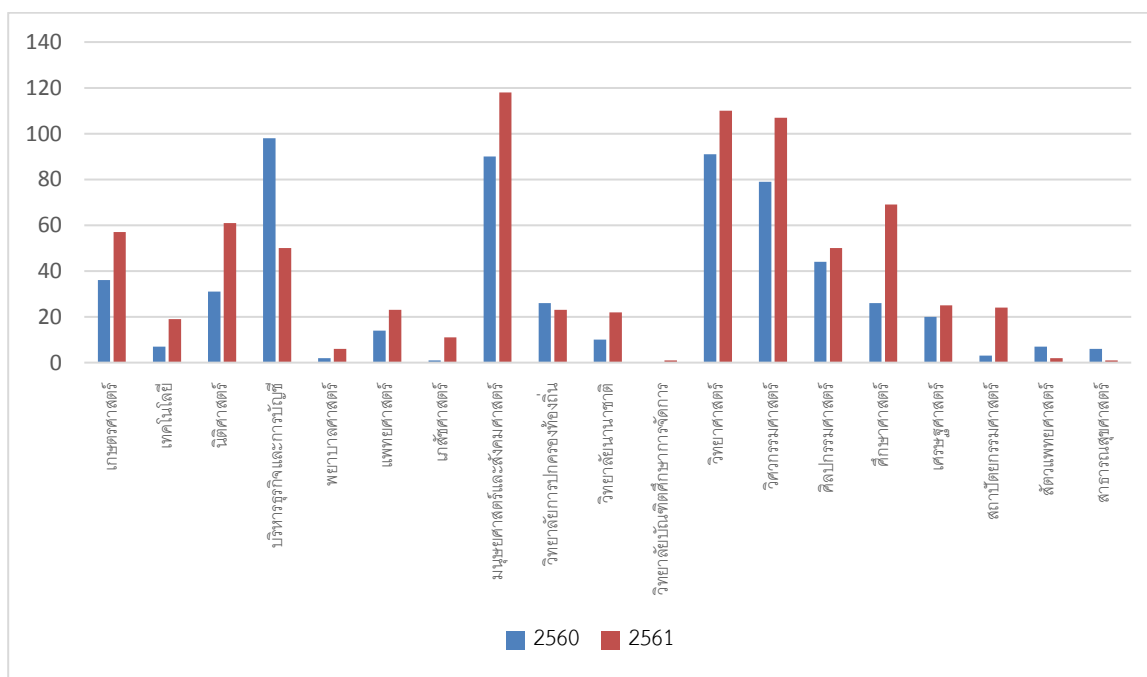
คณะ	2560		2561		ผลรวมทั้งหมด
	จำนวน	ร้อยละ	จำนวน	ร้อยละ	
เกษตรศาสตร์	36	2.63	57	4.16	93
เทคโนโลยี	7	0.51	19	1.39	26
นิติศาสตร์	31	2.26	61	4.45	92
บริหารธุรกิจและการบัญชี	98	7.15	50	3.65	148
พยาบาลศาสตร์	2	0.15	6	0.44	8
แพทยศาสตร์	14	1.02	23	1.68	37
เภสัชศาสตร์	1	0.07	11	0.80	12
มนุษยศาสตร์และสังคมศาสตร์	90	6.57	118	8.61	208
วิทยาลัยการปกครองท้องถิ่น	26	1.90	23	1.68	49
วิทยาลัยนานาชาติ	10	0.73	22	1.61	32
วิทยาลัยบัณฑิตศึกษากิจการผู้จัดการ	0	0.00	1	0.07	1
วิทยาศาสตร์	91	6.64	110	8.03	201
วิศวกรรมศาสตร์	79	5.77	107	7.81	186
ศิลปกรรมศาสตร์	44	3.21	50	3.65	94
ศึกษาศาสตร์	26	1.90	69	5.04	95
เศรษฐศาสตร์	20	1.46	25	1.82	45
สถาปัตยกรรมศาสตร์	3	0.22	24	1.75	27
สัตวแพทยศาสตร์	7	0.51	2	0.15	9
สาธารณสุขศาสตร์	6	0.44	1	0.07	7
ผลรวมทั้งหมด	591	43.14	779	56.86	1,370

ข้อมูล ณ วันที่ 12 กันยายน 2562

จากตารางที่ 9 พบว่าจำนวนนักศึกษากระทำผิดวินัย ที่ไม่บำเพ็ญประโยชน์ ในปี พ.ศ. 2560 เป็น นักศึกษาคณะบริหารธุรกิจและการบัญชีมากที่สุด จำนวน 98 คน คิดเป็นร้อยละ 7.15 รองลงมาเป็น นักศึกษาคณะวิทยาศาสตร์ จำนวน 91 คน คิดเป็นร้อยละ 6.64 และนักศึกษาที่ไม่บำเพ็ญประโยชน์น้อย ที่สุด เป็นนักศึกษาคณะเภสัชศาสตร์ จำนวน 1 คน คิดเป็นร้อยละ 0.07

ในปี พ.ศ. 2561 เป็นนักศึกษาคณะมนุษยศาสตร์และสังคมศาสตร์มากที่สุด จำนวน 118 คน คิด เป็นร้อยละ 8.61 รองลงมาเป็นนักศึกษาคณะวิทยาศาสตร์ จำนวน 110 คน คิดเป็นร้อยละ 8.03 และ นักศึกษาคณะที่ไม่บำเพ็ญประโยชน์เหลือน้อยที่สุด เป็นนักศึกษาคณะสาธารณสุขศาสตร์ และวิทยาลัย บัณฑิตศึกษากิจการ จำนวน 1 คน คิดเป็นร้อยละ 0.07

แผนภูมิที่ 9 แสดงจำนวนนักศึกษากระทำผิดวินัย ที่ไม่บำเพ็ญประโยชน์ จำแนกตามปี พ.ศ. และคณะ



ตารางที่ 10 แสดงจำนวนนักศึกษากระทำผิดวินัย ที่ไม่บำเพ็ญประโยชน์
จำแนกตามปี พ.ศ. และลักษณะความผิดทางวินัยนักศึกษา

หน่วย : คน

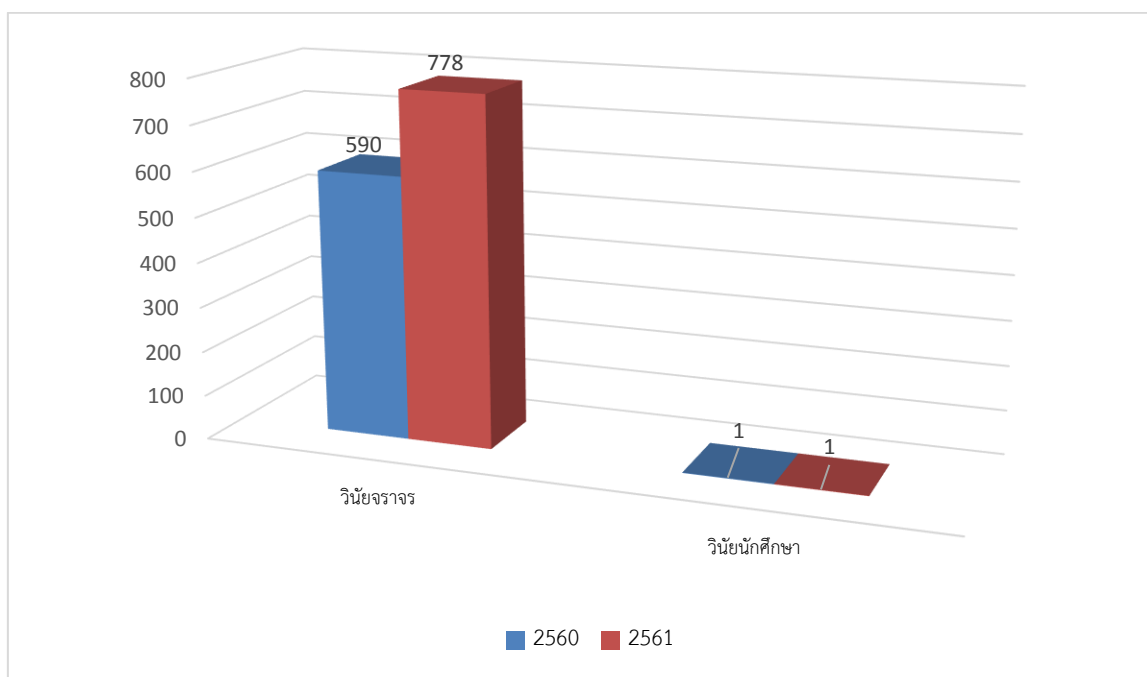
ลักษณะความผิด	2560		2561		ผลรวมทั้งหมด
	จำนวน	ร้อยละ	จำนวน	ร้อยละ	
วินัยจรรยา	590	43.07	778	56.79	1,368
วินัยนักศึกษา	1	0.07	1	0.07	2
ผลรวมทั้งหมด	591	43.14	779	56.86	1,370

ข้อมูล ณ วันที่ 12 กันยายน 2562

จากตารางที่ 10 พบว่าจำนวนนักศึกษากระทำผิดวินัย ที่ไม่บำเพ็ญประโยชน์ ในปี พ.ศ. 2560 เป็นลักษณะความผิดทางวินัยจรรยา จำนวน 590 คน คิดเป็นร้อยละ 43.07 รองลงมาเป็นลักษณะความผิดทางวินัยนักศึกษา จำนวน 1 คน คิดเป็นร้อยละ 0.07

ในปี พ.ศ. 2561 เป็นลักษณะความผิดทางวินัยจรรยามากที่สุด จำนวน 778 คน คิดเป็นร้อยละ 56.79 รองลงมาเป็นวินัยนักศึกษา จำนวน 1 คน คิดเป็นร้อยละ 0.07

แผนภูมิที่ 10 แสดงจำนวนนักศึกษากระทำผิดวินัย ที่ไม่บำเพ็ญประโยชน์
จำแนกตามปี พ.ศ. และลักษณะความผิดทางวินัยนักศึกษา



วิเคราะห์ข้อมูลการกระทำผิดวินัยนักศึกษาที่ไม่บำเพ็ญประโยชน์ ตามข้อบังคับมหาวิทยาลัยขอนแก่น ว่าด้วยวินัยนักศึกษา

ระหว่างปี พ.ศ.2560-2561

ตารางที่ 11 แสดงจำนวนนักศึกษากระทำผิดวินัย ที่ไม่บำเพ็ญประโยชน์

จำแนกตามปี พ.ศ. และการลงโทษทางวินัย

หน่วย : คน

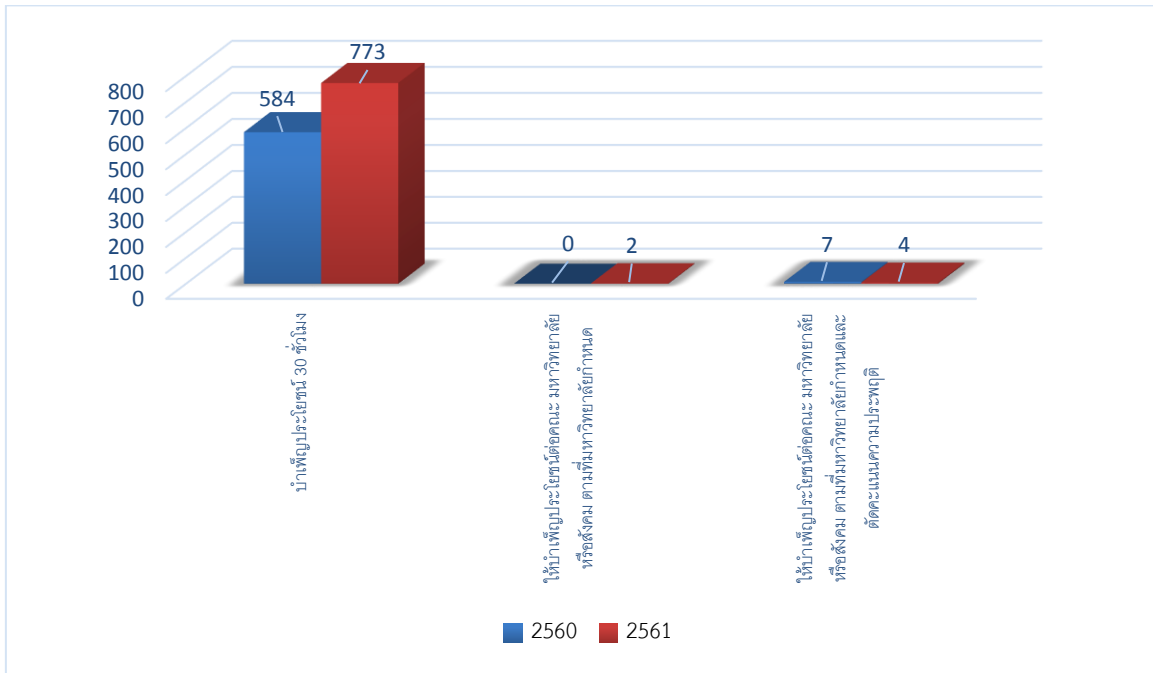
โทษทางวินัย	2560		2561		ผลรวมทั้งหมด
	จำนวน	ร้อยละ	จำนวน	ร้อยละ	
- บำเพ็ญประโยชน์ 30 ชั่วโมง	584	42.63	773	56.43	1,357
- ให้บำเพ็ญประโยชน์ต่อคณะมหาวิทยาลัยหรือสังคม ตามที่มหาวิทยาลัยกำหนด	0	0	2	0.15	2
- ให้บำเพ็ญประโยชน์ต่อคณะมหาวิทยาลัยหรือสังคม ตามที่มหาวิทยาลัยกำหนด และ ตัดคะแนนความประพฤติ	7	0.51	4	0.30	11
ผลรวมทั้งหมด	591	43.14	779	56.86	1,370

ข้อมูล ณ วันที่ 12 กันยายน 2562

จากตารางที่ 11 พบว่าจำนวนนักศึกษากระทำผิดวินัย ที่ไม่บำเพ็ญประโยชน์ ในปี พ.ศ. 2560 เป็นการลงโทษทางวินัยให้บำเพ็ญประโยชน์ 30 ชั่วโมง มากที่สุด จำนวน 584 คน คิดเป็นร้อยละ 42.63 รองลงมาให้บำเพ็ญประโยชน์ต่อคณะมหาวิทยาลัยหรือสังคมตามที่มหาวิทยาลัยกำหนด และตัดคะแนนความประพฤติ จำนวน 7 คน คิดเป็นร้อยละ 0.51

ในปี พ.ศ. 2561 เป็นการลงโทษทางวินัยให้บำเพ็ญประโยชน์ 30 ชั่วโมง มากที่สุด จำนวน 773 คน คิดเป็นร้อยละ 56.43 รองลงมาเป็นการให้บำเพ็ญประโยชน์ต่อคณะมหาวิทยาลัยหรือสังคมตามที่มหาวิทยาลัยกำหนด และตัดคะแนนความประพฤติ จำนวน 4 คน คิดเป็นร้อยละ 0.30 และให้บำเพ็ญประโยชน์ต่อคณะ มหาวิทยาลัยหรือสังคม ตามที่มหาวิทยาลัยกำหนด น้อยที่สุด จำนวน 2 คน คิดเป็นร้อยละ 0.15

แผนภูมิที่ 11 แสดงจำนวนนักศึกษากระทำผิดวินัย ที่ไม่บำเพ็ญประโยชน์
จำแนกตามปี พ.ศ. และการลงโทษทางวินัย



ตารางที่ 12 แสดงจำนวนนักศึกษากระทำผิดวินัย ที่ไม่บำเพ็ญประโยชน์
จำแนกตามเพศนักศึกษา และชั้นปี

หน่วย : คน

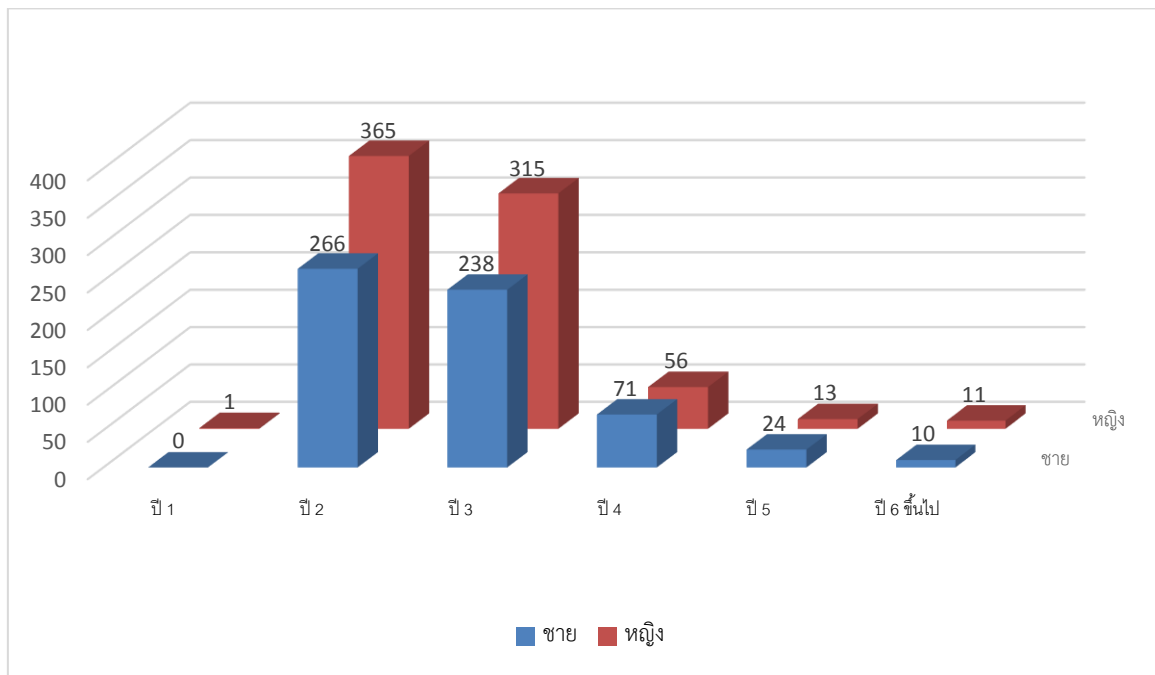
ชั้นปี	ชาย		หญิง		ผลรวมทั้งหมด
	จำนวน	ร้อยละ	จำนวน	ร้อยละ	
ปี 1	-	-	1	0.07	1
ปี 2	266	19.42	365	26.64	631
ปี 3	238	17.37	315	22.99	553
ปี 4	71	5.18	56	4.09	127
ปี 5	24	1.75	13	0.95	37
ปี 6 ขึ้นไป	10	0.73	11	0.80	21
ผลรวมทั้งหมด	609	44.45	761	55.55	1,370

ข้อมูล ณ วันที่ 12 กันยายน 2562

จากตารางที่ 12 พบว่าจำนวนนักศึกษากระทำผิดวินัย ที่ไม่บำเพ็ญประโยชน์ ในนักศึกษาชาย เป็นนักศึกษาชั้นปีที่ 2 มากที่สุด จำนวน 266 คิดเป็นร้อยละ 19.42 รองลงมาเป็นนักศึกษาชั้นปีที่ 3 จำนวน 238 คิดเป็นร้อยละ 17.37 และนักศึกษาชายที่ไม่บำเพ็ญประโยชน์เหลือน้อยที่สุด เป็นชั้นปีที่ 6 ขึ้นไป จำนวน 10 คน คิดเป็นร้อยละ 0.73

ในนักศึกษาหญิง เป็นนักศึกษาชั้นปีที่ 2 มากที่สุด จำนวน 365 คน คิดเป็นร้อยละ 26.64 รองลงมาเป็นนักศึกษาชั้นปีที่ 3 จำนวน 315 คน คิดเป็นร้อยละ 22.99 และนักศึกษาหญิงที่เหลือน้อยที่สุด เป็นชั้นปีที่ 1 จำนวน 1 คน คิดเป็นร้อยละ 0.07

แผนภูมิที่ 12 แสดงจำนวนนักศึกษากระทำผิดวินัย ที่ไม่บำเพ็ญประโยชน์ จำแนกตามเพศนักศึกษา และชั้นปี



ตารางที่ 13 แสดงจำนวนนักศึกษากระทำผิดวินัย ที่ไม่บำเพ็ญประโยชน์

จำแนกตามเพศนักศึกษา และคณะ

หน่วย : คน

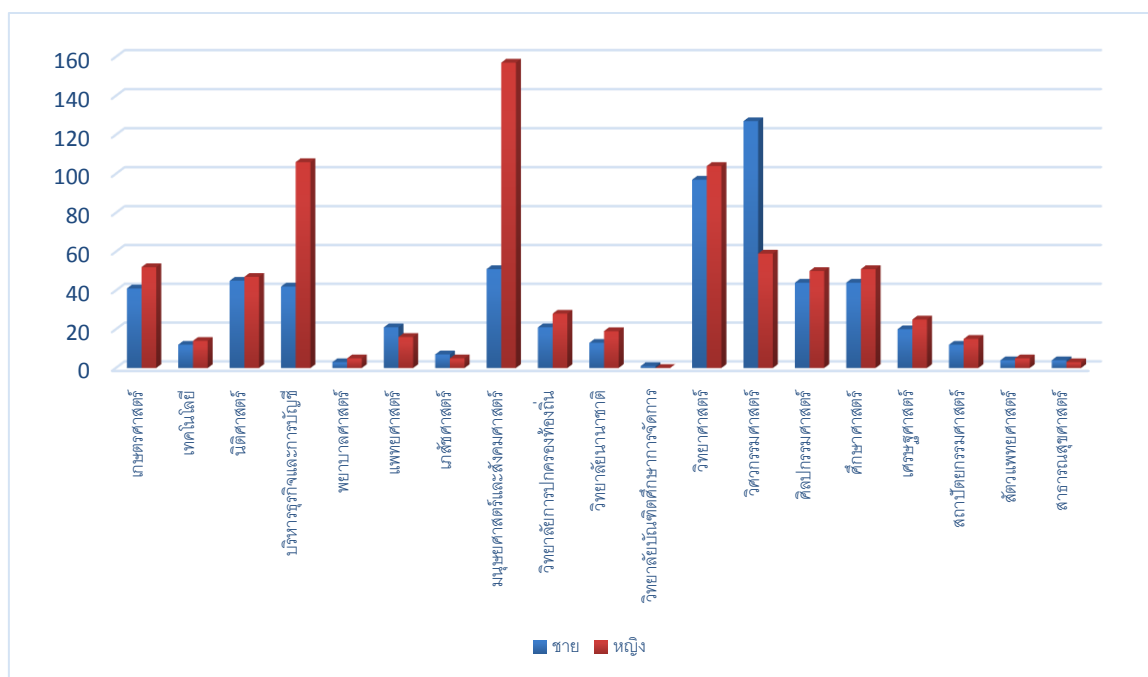
คณะ	ชาย		หญิง		ผลรวมทั้งหมด
	จำนวน	ร้อยละ	จำนวน	ร้อยละ	
เกษตรศาสตร์	41	2.99	52	3.80	93
เทคโนโลยี	12	0.88	14	1.02	26
นิติศาสตร์	45	3.28	47	3.43	92
บริหารธุรกิจและการบัญชี	42	3.07	106	7.74	148
พยาบาลศาสตร์	3	0.22	5	0.36	8
แพทยศาสตร์	21	1.53	16	1.17	37
เภสัชศาสตร์	7	0.51	5	0.36	12
มนุษยศาสตร์และสังคมศาสตร์	51	3.72	157	11.46	208
วิทยาลัยการปกครองท้องถิ่น	21	1.53	28	2.04	49
วิทยาลัยนานาชาติ	13	0.95	19	1.39	32
วิทยาลัยบัณฑิตศึกษาการจัดการ	1	0.07	0	0.00	1
วิทยาศาสตร์	97	7.08	104	7.59	201
วิศวกรรมศาสตร์	127	9.27	59	4.31	186
ศิลปกรรมศาสตร์	44	3.21	50	3.65	94
ศึกษาศาสตร์	44	3.21	51	3.72	95
เศรษฐศาสตร์	20	1.46	25	1.82	45
สถาปัตยกรรมศาสตร์	12	0.88	15	1.09	27
สัตวแพทยศาสตร์	4	0.29	5	0.36	9
สาธารณสุขศาสตร์	4	0.29	3	0.22	7
ผลรวมทั้งหมด	609	44.45	761	55.55	1,370

ข้อมูล ณ วันที่ 12 กันยายน 2562

จากตารางที่ 13 พบว่าจำนวนนักศึกษากระทำผิดวินัย ที่ไม่บำเพ็ญประโยชน์ ในนักศึกษาชาย เป็นนักศึกษาคณะวิศวกรรมศาสตร์มากที่สุด จำนวน 127 คน คิดเป็นร้อยละ 9.27 รองลงมาเป็นนักศึกษาคณะวิทยาศาสตร์ จำนวน 97 คน คิดเป็นร้อยละ 7.08 และเป็นนักศึกษาชายที่ไม่บำเพ็ญประโยชน์เหลือน้อยที่สุด เป็นนักศึกษาวิทยาลัยบัณฑิตศึกษากิจการ จำนวน 1 คน คิดเป็นร้อยละ 0.07

ในนักศึกษาหญิง เป็นนักศึกษาคณะมนุษยศาสตร์และสังคมศาสตร์มากที่สุด จำนวน 157 คน คิดเป็นร้อยละ 11.46 รองลงมาเป็นนักศึกษาคณะบริหารธุรกิจและการบัญชี จำนวน 106 คน คิดเป็นร้อยละ 7.74 และนักศึกษาหญิงที่ไม่บำเพ็ญประโยชน์เหลือน้อยที่สุด เป็นนักศึกษาคณะสาธารณสุขศาสตร์ จำนวน 3 คน คิดเป็นร้อยละ 0.22

แผนภูมิที่ 13 แสดงจำนวนนักศึกษากระทำผิดวินัย ที่ไม่บำเพ็ญประโยชน์
จำแนกตามเพศนักศึกษา และคณะ



ตารางที่ 14 แสดงจำนวนนักศึกษากระทำผิดวินัย ที่ไม่บำเพ็ญประโยชน์

จำแนกตามเพศนักศึกษา และลักษณะความผิด

หน่วย : คน

ลักษณะความผิด	ชาย		หญิง		ผลรวมทั้งหมด
	จำนวน	ร้อยละ	จำนวน	ร้อยละ	
วินัยจรรยาจร	608	44.38	760	55.47	1,368
วินัยนักศึกษา	1	0.07	1	0.07	2
ผลรวมทั้งหมด	609	44.45	761	55.55	1,370

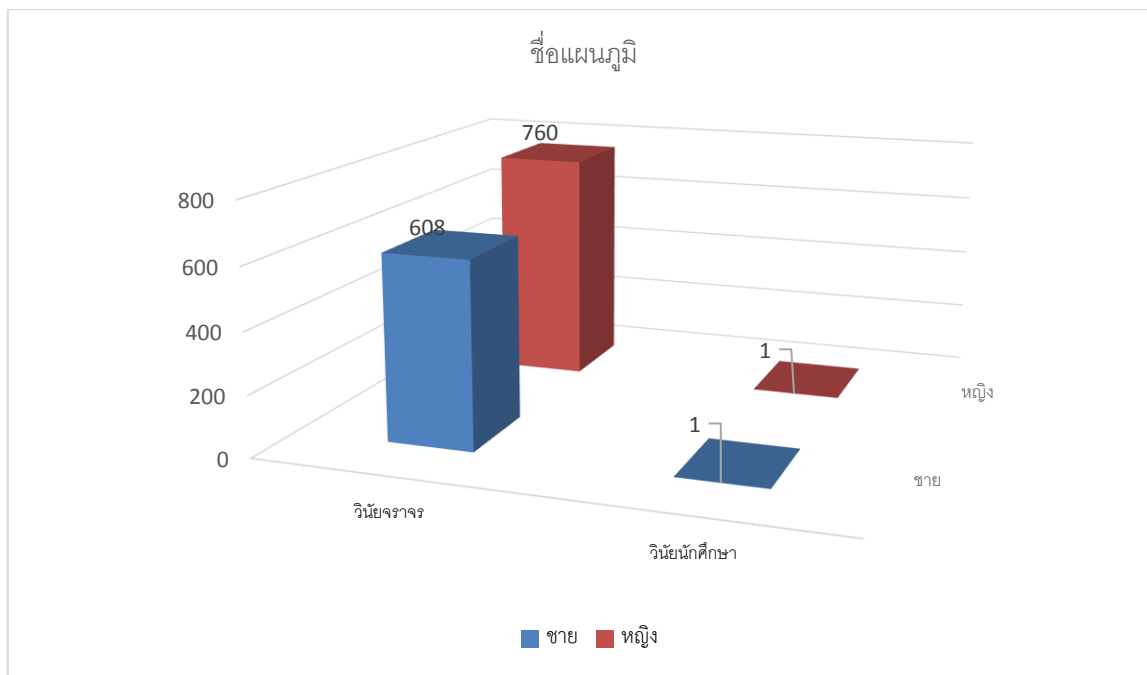
ข้อมูล ณ วันที่ 12 กันยายน 2562

จากตารางที่ 14 พบว่าจำนวนนักศึกษากระทำผิดวินัย ที่ไม่บำเพ็ญประโยชน์ ในนักศึกษาชาย เป็นลักษณะความผิดด้านวินัยจรรยาจร มากที่สุด จำนวน 608 คน คิดเป็นร้อยละ 44.38 และรองลงมา ลักษณะความผิดวินัยนักศึกษา จำนวน 1 คน คิดเป็นร้อยละ 0.07

ในนักศึกษาหญิง พบว่าเป็นลักษณะความผิดด้านวินัยจรรยาจรมากที่สุด จำนวน 760 คน คิดเป็นร้อยละ 55.47 และรองลงมาเป็นลักษณะความผิดวินัยนักศึกษา จำนวน 1 คน คิดเป็นร้อยละ 0.07

แผนภูมิที่ 14 แสดงจำนวนนักศึกษากระทำผิดวินัย ที่ไม่บำเพ็ญประโยชน์

จำแนกตามเพศนักศึกษา และลักษณะความผิด



วิเคราะห์ข้อมูลการกระทำผิดวินัยนักศึกษาที่ไม่บำเพ็ญประโยชน์ ตามข้อบังคับมหาวิทยาลัยขอนแก่น ว่าด้วยวินัยนักศึกษา

ระหว่างปี พ.ศ.2560-2561

ตารางที่ 15 แสดงจำนวนนักศึกษากระทำผิดวินัย ที่ไม่บำเพ็ญประโยชน์
จำแนกตามเพศนักศึกษา และการลงโทษทางวินัย

หน่วย : คน

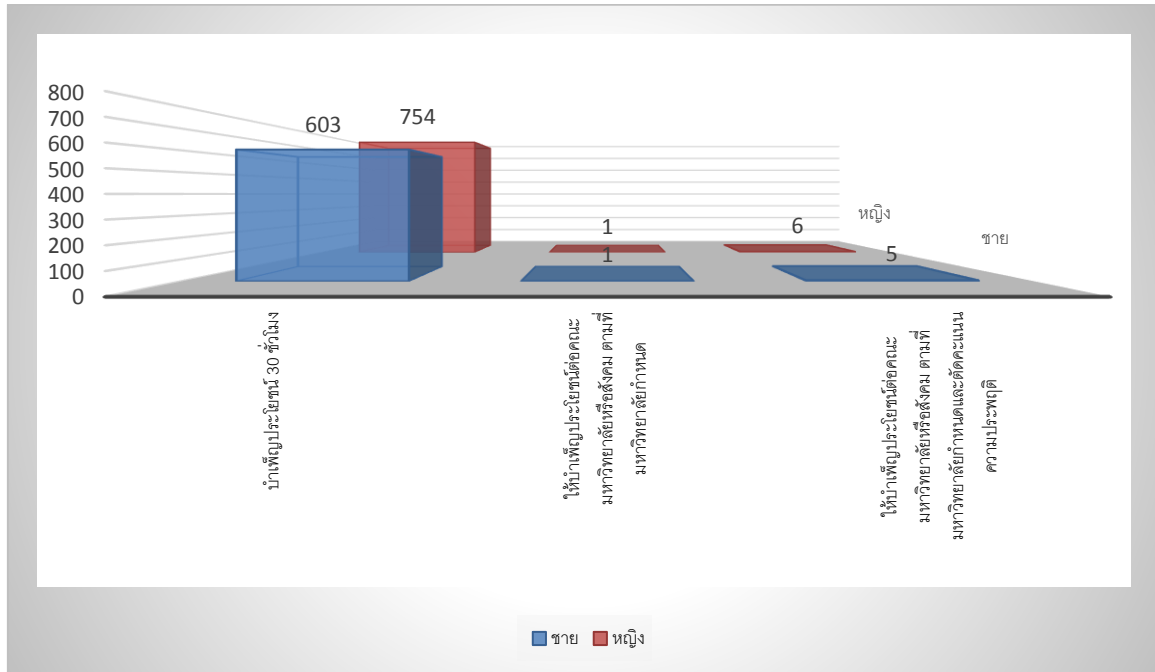
โทษทางวินัย	ชาย		หญิง		ผลรวมทั้งหมด
	จำนวน	ร้อยละ	จำนวน	ร้อยละ	
- บำเพ็ญประโยชน์ 30 ชั่วโมง	603	44.01	754	55.04	1,357
- ให้บำเพ็ญประโยชน์ต่อคณะ มหาวิทยาลัย หรือสังคม ตามที่มหาวิทยาลัยกำหนด	1	0.07	1	0.07	2
- ให้บำเพ็ญประโยชน์ต่อคณะ มหาวิทยาลัย หรือสังคมตามที่มหาวิทยาลัยกำหนด					
- ตัดคะแนนความประพฤติ	5	0.36	6	0.44	11
ผลรวมทั้งหมด	609	44.45	761	55.55	1,370

ข้อมูล ณ วันที่ 12 กันยายน 2562

จากตารางที่ 15 พบว่าจำนวนนักศึกษากระทำผิดวินัย ที่ไม่บำเพ็ญประโยชน์ ในนักศึกษาเพศชาย เป็นการลงโทษทางวินัยนักศึกษาให้บำเพ็ญประโยชน์ 30 ชั่วโมงมากที่สุด จำนวน 603 คน คิดเป็นร้อยละ 44.01 รองลงมาโทษทางวินัยให้บำเพ็ญประโยชน์ต่อคณะ มหาวิทยาลัยหรือสังคมตามที่มหาวิทยาลัย กำหนด และตัดคะแนนความประพฤติ จำนวน 5 คน คิดเป็นร้อยละ 0.36 และการลงโทษทางวินัยให้ บำเพ็ญประโยชน์ต่อคณะ มหาวิทยาลัยหรือสังคมตามที่มหาวิทยาลัยกำหนดน้อยที่สุด จำนวน 1 คน คิด เป็นร้อยละ 0.07

ในนักศึกษาเพศหญิง เป็นการลงโทษทางวินัยนักศึกษาให้บำเพ็ญประโยชน์ 30 ชั่วโมง มากที่สุด จำนวน 754 คน คิดเป็นร้อยละ 55.04 และรองลงมาโทษทางวินัยนักศึกษาให้บำเพ็ญประโยชน์ต่อคณะ มหาวิทยาลัยหรือสังคมตามที่มหาวิทยาลัยกำหนด และตัดคะแนนความประพฤติ จำนวน 6 คน คิดเป็น ร้อยละ 0.44 และการลงโทษทางวินัยให้บำเพ็ญประโยชน์ต่อคณะ มหาวิทยาลัยหรือสังคมตามที่ มหาวิทยาลัยกำหนดเพียงอย่างเดียวอย่างน้อยที่สุด จำนวน 1 คน คิดเป็นร้อยละ 0.07

แผนภูมิที่ 15 แสดงจำนวนนักศึกษากระทำผิดวินัย ที่ไม่บำเพ็ญประโยชน์
จำแนกตามเพศนักศึกษา และการลงโทษทางวินัย



ตารางที่ 16 แสดงจำนวนนักศึกษากระทำผิดวินัย ที่ไม่บำเพ็ญประโยชน์
จำแนกตามคณะ และชั้นปี

หน่วย : คน

คณะ	ปี1	ปี2	ปี3	ปี4	ปี5	ปี6	ผลรวม ทั้งหมด
	จำนวน (ร้อยละ)	จำนวน (ร้อยละ)	จำนวน (ร้อยละ)	จำนวน (ร้อยละ)	จำนวน (ร้อยละ)	จำนวน (ร้อยละ)	
เกษตรศาสตร์		45 (0.33)	32 (2.34)	6 (0.44)	5 (0.36)	5 (0.36)	93
เทคโนโลยี		10 (0.73)	12 (0.88)	3 (0.22)	1 (0.07)		26
นิติศาสตร์		32 (2.34)	49 (3.58)	11 (0.80)			92
บริหารธุรกิจและการบัญชี	1 (0.07)	90 (6.57)	53 (3.87)	3 (0.22)	1 (0.07)		148
พยาบาลศาสตร์		4 (0.29)	4 (0.29)				8

วิเคราะห์ข้อมูลการกระทำผิดวินัยนักศึกษาที่ไม่บำเพ็ญประโยชน์ ตามข้อบังคับมหาวิทยาลัยขอนแก่น ว่าด้วยวินัยนักศึกษา

ระหว่างปี พ.ศ.2560-2561

คณะ	ปี1	ปี2	ปี3	ปี4	ปี5	ปี6	ผลรวม ทั้งหมด
	จำนวน (ร้อยละ)	จำนวน (ร้อยละ)	จำนวน (ร้อยละ)	จำนวน (ร้อยละ)	จำนวน (ร้อยละ)	จำนวน (ร้อยละ)	
แพทยศาสตร์		5 (0.36)	15 (1.09)	7 (0.51)	8 (0.58)	2 (0.15)	37
เภสัชศาสตร์		4 (0.29)	4 (0.29)	4 (0.29)			12
มนุษยศาสตร์และสังคมศาสตร์		102 (7.45)	93 (6.79)	9 (0.66)	1 (0.07)	3 (0.22)	208
วิทยาลัยการปกครองท้องถิ่น		25 (1.82)	23 (1.68)	1 (0.07)			49
วิทยาลัยนานาชาติ		20 (1.46)	10 (0.73)	1 (0.07)	1 (0.07)		32
วิทยาลัยบัณฑิตศึกษาการจัดการ		1 (0.07)					1
วิทยาศาสตร์		104 (7.59)	76 (5.55)	14 (1.02)	5 (0.36)	2 (0.15)	201
วิศวกรรมศาสตร์		68 (4.96)	76 (5.55)	26 (1.90)	9 (0.66)	7 (0.51)	186
ศิลปกรรมศาสตร์		49 (3.58)	36 (2.63)	3 (0.22)	5 (0.36)	1 (0.07)	94
ศึกษาศาสตร์		30 (2.19)	26 (1.90)	37 (2.70)	1 (0.07)	1 (0.07)	95
เศรษฐศาสตร์		22 (1.61)	22 (1.61)	1 (0.07)			45
สถาปัตยกรรมศาสตร์		16 (1.17)	10 (0.73)	1 (0.07)			27
สัตวแพทยศาสตร์		1 (0.07)	8 (0.58)				9
สาธารณสุขศาสตร์		3 (0.22)	4 (0.29)				7
ผลรวมทั้งหมด	1	631	553	127	37	21	1,370

ข้อมูล ณ วันที่ 12 กันยายน 2562

วิเคราะห์ข้อมูลการกระทำผิดวินัยนักศึกษาที่ไม่บำเพ็ญประโยชน์ ตามข้อบังคับมหาวิทยาลัยขอนแก่น ว่าด้วยวินัยนักศึกษา

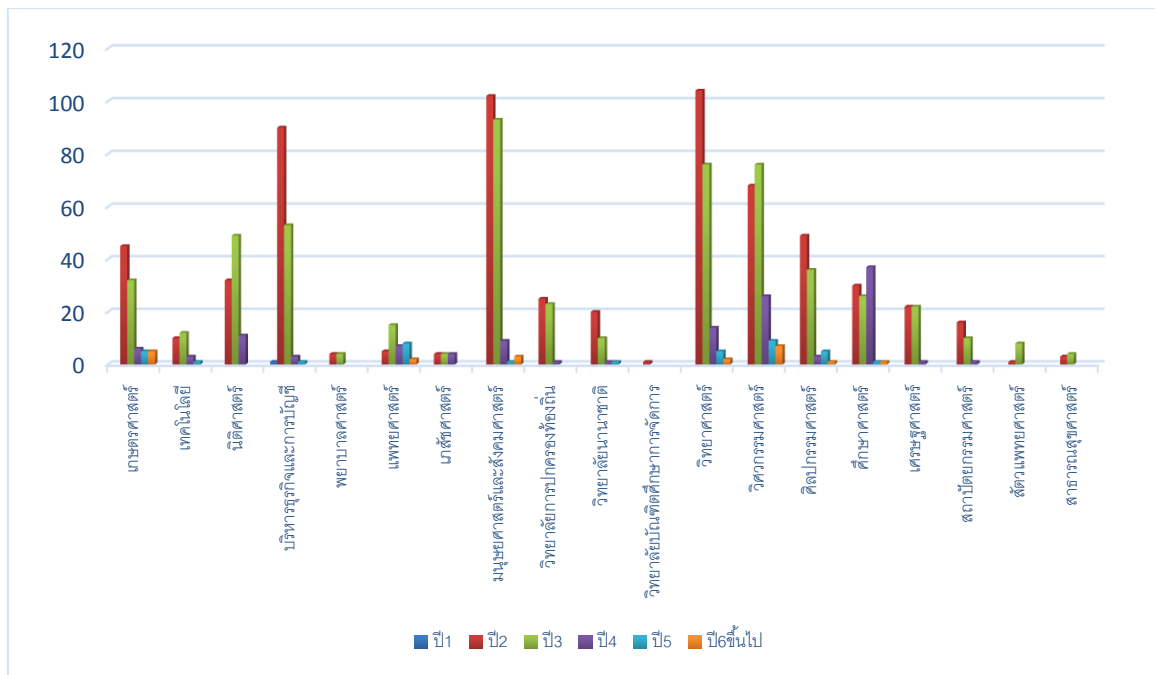
ระหว่างปี พ.ศ.2560-2561

จากตารางที่ 16 พบว่าจำนวนนักศึกษากระทำผิดวินัย ที่ไม่บำเพ็ญประโยชน์ ในคณะมนุษยศาสตร์ และสังคมศาสตร์ มากที่สุด จำนวน 208 คน ซึ่งจำแนกเป็นนักศึกษาชั้นปีที่ 2 มากที่สุด จำนวน 102 คน คิดเป็นร้อยละ 7.45 รองลงมาเป็นนักศึกษาชั้นปีที่ 3 จำนวน 93 คน คิดเป็นร้อยละ 6.79

ในคณะรองลงมาเป็นนักศึกษาคณะวิทยาศาสตร์ จำนวน 201 ซึ่งจำแนกเป็นนักศึกษาชั้นปีที่ 2 มากที่สุด จำนวน 104 คน คิดเป็นร้อยละ 7.59 รองลงมาชั้นปีที่ 3 จำนวน 76 คน คิดเป็นร้อยละ 5.55

และคณะที่นักศึกษายังไม่บำเพ็ญประโยชน์เหลือน้อยที่สุด เป็นวิทยาลัยบัณฑิตศึกษาการจัดการ ซึ่งเป็นนักศึกษาชั้นปี 2 จำนวน 1 คน คิดเป็นร้อยละ 0.07

แผนภูมิที่ 16 แสดงจำนวนนักศึกษากระทำผิดวินัย ที่ไม่บำเพ็ญประโยชน์ จำแนกตามคณะ และชั้นปี



ตารางที่ 17 แสดงจำนวนนักศึกษากระทำผิดวินัย ที่ไม่บำเพ็ญประโยชน์
จำแนกตามลักษณะความผิด และชั้นปี

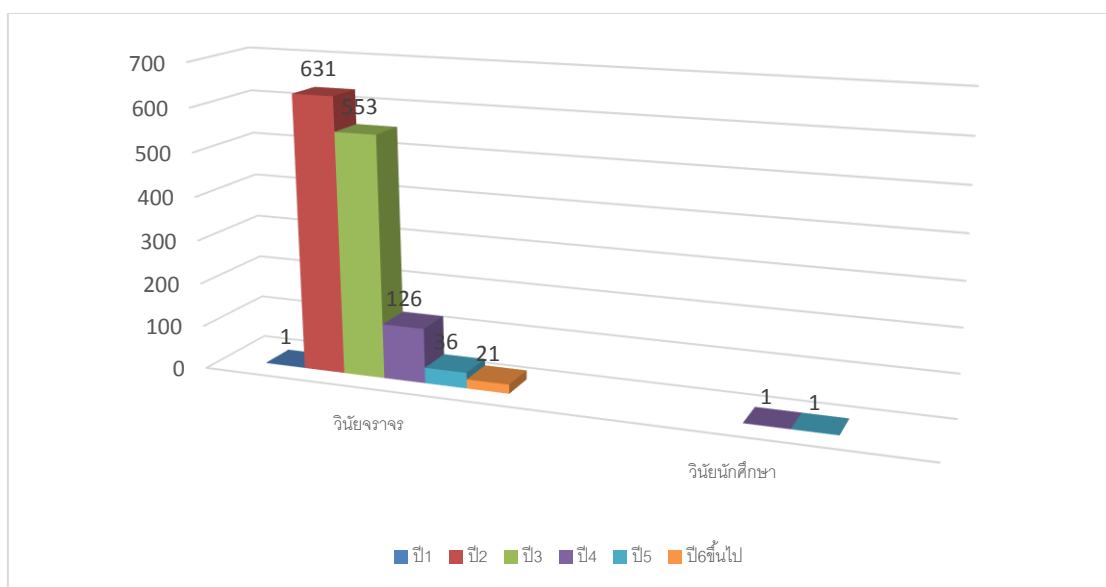
หน่วย : คน

ลักษณะความผิด	ปี1	ปี2	ปี3	ปี4	ปี5	ปี6 ขึ้นไป	รวม ทั้งหมด
	จำนวน (ร้อยละ)	จำนวน (ร้อยละ)	จำนวน (ร้อยละ)	จำนวน (ร้อยละ)	จำนวน (ร้อยละ)	จำนวน (ร้อยละ)	
วินัยจรรยา	1 (0.07)	631 (46.06)	553 (40.36)	126 (9.20)	36 (2.63)	21 (1.53)	1,368
วินัยนักศึกษา				1 (0.07)	1 (0.07)		2
ผลรวมทั้งหมด	1	631	553	127	37	21	1,370

ข้อมูล ณ วันที่ 12 กันยายน 2562

จากตารางที่ 17 พบว่าจำนวนนักศึกษากระทำผิดวินัย ที่ไม่บำเพ็ญประโยชน์ ในลักษณะความผิดด้านวินัยจรรยามากที่สุด จำนวน 1,368 คน ซึ่งจำแนกเป็นนักศึกษาชั้นปีที่ 2 มากที่สุด จำนวน 631 คน คิดเป็นร้อยละ 46.06 รองลงมาเป็นนักศึกษาชั้นปีที่ 3 จำนวน 553 คน คิดเป็นร้อยละ 40.36 และนักศึกษาชั้นปีที่ไม่บำเพ็ญประโยชน์เหลือน้อยที่สุด เป็นนักศึกษาชั้นปีที่ 1 จำนวน 1 คน คิดเป็นร้อยละ 0.07

แผนภูมิที่ 17 แสดงจำนวนนักศึกษากระทำผิดวินัย ที่ไม่บำเพ็ญประโยชน์
จำแนกตามลักษณะความผิด และชั้นปี



วิเคราะห์ข้อมูลการกระทำผิดวินัยนักศึกษาที่ไม่บำเพ็ญประโยชน์ ตามข้อบังคับมหาวิทยาลัยขอนแก่น ว่าด้วยวินัยนักศึกษา

ระหว่างปี พ.ศ.2560-2561

ตารางที่ 18 แสดงจำนวนนักศึกษากระทำผิดวินัย ที่ไม่บำเพ็ญประโยชน์

จำแนกตามชั้นปี และการลงโทษทางวินัย

หน่วย : คน

ลงโทษทางวินัย	ปี1	ปี2	ปี3	ปี4	ปี5	ปี6 ขึ้นไป	รวม ทั้งหมด
	จำนวน (ร้อยละ)	จำนวน (ร้อยละ)	จำนวน (ร้อยละ)	จำนวน (ร้อยละ)	จำนวน (ร้อยละ)	จำนวน (ร้อยละ)	
- บำเพ็ญประโยชน์ 30 ชั่วโมง	1 (0.07)	622 (45.40)	552 (40.29)	125 (9.12)	36 (2.63)	21 (1.53)	1,357
- ให้บำเพ็ญประโยชน์ต่อคณะ มหาวิทยาลัยหรือสังคม ตามที่ มหาวิทยาลัยกำหนด		2 (0.15)					2
- ให้บำเพ็ญประโยชน์ต่อคณะ มหาวิทยาลัยหรือสังคมตามที่ มหาวิทยาลัยกำหนด และตัดคะแนนความประพฤติ		7 (0.51)	1 (0.07)	2 (0.15)	1 (0.07)		11
ผลรวมทั้งหมด	1	631	553	127	37	21	1,370

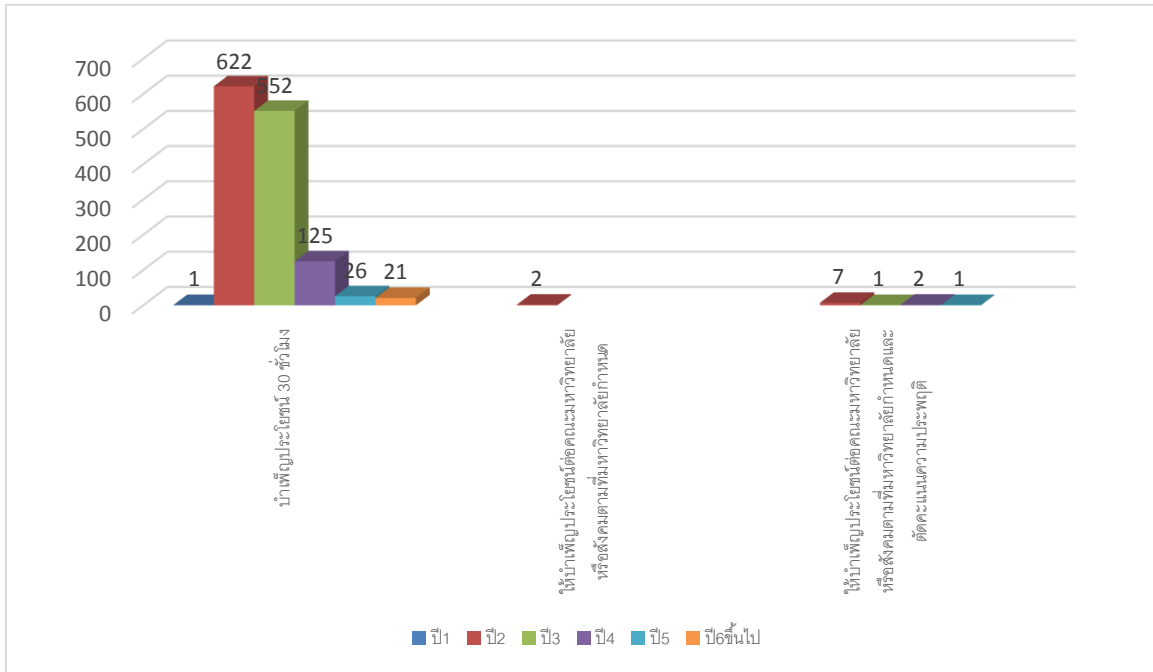
ข้อมูล ณ วันที่ 12 กันยายน 2562

จากตารางที่ 18 พบว่าจำนวนนักศึกษากระทำผิดวินัย ที่ไม่บำเพ็ญประโยชน์ ในลักษณะการลงโทษทางวินัยโดยให้บำเพ็ญประโยชน์ 30 ชั่วโมง มากที่สุด จำนวน 1,357 คน ซึ่งจำแนกเป็นนักศึกษาชั้นปีที่ 2 มากที่สุด จำนวน 622 คน คิดเป็นร้อยละ 45.40 รองลงมาเป็นนักศึกษาชั้นปีที่ 3 จำนวน 552 คน คิดเป็นร้อยละ 40.29 และการบำเพ็ญประโยชน์ชั้นปีที่เหลือน้อยที่สุด เป็นนักศึกษาชั้นปีที่ 1 จำนวน 1 คน คิดเป็นร้อยละ 0.07

ในการลงโทษทางวินัยให้บำเพ็ญประโยชน์ต่อคณะ มหาวิทยาลัยหรือสังคมตามที่มหาวิทยาลัยกำหนด และตัดคะแนนความประพฤติ จำนวน 11 คน ซึ่งจำแนกเป็นนักศึกษาชั้นปีที่ 2 มากที่สุด จำนวน 7 คน คิดเป็นร้อยละ 0.51 และรองลงมาเป็นนักศึกษาชั้นปีที่ 4 จำนวน 2 คน คิดเป็นร้อยละ 0.15

และในการลงโทษให้บำเพ็ญประโยชน์ต่อคณะ มหาวิทยาลัยหรือสังคม ตามที่มหาวิทยาลัยกำหนดเพียงอย่างเดียววน้อยที่สุด เป็นนักศึกษาชั้นปีที่ 2 จำนวน 1 คน คิดเป็นร้อยละ 0.07

แผนภูมิที่ 18 แสดงจำนวนนักศึกษากระทำผิดวินัย ที่ไม่บำเพ็ญประโยชน์
จำแนกตามชั้นปี และการลงโทษทางวินัย



บทที่ 5

สรุป และข้อเสนอแนะ

สรุปผลการวิเคราะห์นักศึกษากระทำผิดวินัยที่ไม่บำเพ็ญประโยชน์

จากการศึกษาวิเคราะห์นักศึกษากระทำผิดวินัย ที่ไม่บำเพ็ญประโยชน์ ตามข้อบังคับมหาวิทยาลัยขอนแก่น ว่าด้วยวินัยนักศึกษา ตั้งแต่ปี พ.ศ.2560 - 2561 รวมทั้งหมดจำนวน 1,370 คน โดยสามารถแยกออกเป็น 2 ประเด็น ดังนี้

1. ผลการวิเคราะห์ข้อมูลทั่วไป

1.1 เพศของนักศึกษา

1.2 ชั้นปีของนักศึกษา

1.3 คณะ

2. วิเคราะห์ข้อมูลการกระทำผิดวินัยนักศึกษา

2.1 ลักษณะความผิดทางวินัย

2.2 การลงโทษทางวินัยนักศึกษา

1. ผลการวิเคราะห์ข้อมูลทั่วไป

1.1 เพศของนักศึกษา

จากการวิเคราะห์ข้อมูลเพศของนักศึกษากระทำผิดวินัยที่ไม่บำเพ็ญประโยชน์ ตั้งแต่ปี พ.ศ. 2560 – 2561 พบว่าในปี พ.ศ. 2560 เป็นนักศึกษาเพศหญิง มากที่สุด จำนวน 330 คน คิดเป็นร้อยละ 24.09 และเป็นนักศึกษาเพศชาย จำนวน 261 คน คิดเป็นร้อยละ 19.05 และในปี พ.ศ. 2561 เป็นนักศึกษาเพศหญิงมากที่สุด จำนวน 431 คน คิดเป็นร้อยละ 31.46 และรองลงมาเป็นนักศึกษาเพศชาย จำนวน 348 คน คิดเป็นร้อยละ 25.40 จึงคาดว่าแนวโน้มของนักศึกษาเพศหญิง ในการกระทำผิดวินัยที่ไม่บำเพ็ญประโยชน์จะมากกว่านักศึกษาเพศชาย และเป็นที่น่าสังเกตว่าการรับนักศึกษาเข้าใหม่ในปีการศึกษา 2560-2561 ส่วนใหญ่จะเป็นนักศึกษาเพศหญิง (ข้อมูลจาก : ระบบ REG MIS KHON KAEN UNIVERSITY สำนักบริหารและพัฒนาวิชาการ)

1.2 ชั้นปีของนักศึกษา

จากการวิเคราะห์ข้อมูลชั้นปีของนักศึกษาตั้งแต่ปี พ.ศ.2560 – 2561 พบว่าจำนวนนักศึกษาระทำผิตวินัยที่ไม่บำเพ็ญประโยชน์ ในปี พ.ศ.2560 เป็นนักศึกษาชั้นปี 2 มากที่สุด จำนวน 267 คนคิดเป็นร้อยละ 19.49 รองลงมานักศึกษาชั้นปี 3 จำนวน 250 คน คิดเป็นร้อยละ 18.25 และถัดมาเป็นนักศึกษาชั้นปีที่ 4 จำนวน 51 คน คิดเป็นร้อยละ 3.72

ในปี พ.ศ. 2561 เป็นนักศึกษาชั้นปีที่ 2 มากที่สุด จำนวน 364 คน คิดเป็นร้อยละ 26.57 รองลงมาเป็นนักศึกษาชั้นปีที่ 3 จำนวน 303 คน คิดเป็นร้อยละ 22.12 และถัดมาเป็นนักศึกษาชั้นปีที่ 4 จำนวน 76 คน คิดเป็นร้อยละ 5.55 จึงคาดว่าแนวโน้มนักศึกษาระทำผิตวินัยที่ไม่บำเพ็ญประโยชน์จะอยู่ในระหว่างชั้นปี 2-3 มากที่สุด และเป็นที่น่าสังเกตว่านักศึกษาระหว่างชั้นปี 2-3 ไม่รีบทำบำเพ็ญประโยชน์

1.3 คณะ

จากการวิเคราะห์ข้อมูลของคณะตั้งแต่ปี พ.ศ. 2560 – 2561 พบว่าจำนวนนักศึกษาระทำผิตวินัยที่ไม่บำเพ็ญประโยชน์ ในปี พ.ศ. 2560 เป็นนักศึกษาคณะบริหารธุรกิจและการบัญชีมากที่สุด จำนวน 98 คน คิดเป็นร้อยละ 7.15 รองลงมาเป็นนักศึกษาคณะวิทยาศาสตร์ จำนวน 91 คน คิดเป็นร้อยละ 6.64 และถัดมาเป็นคณะมนุษยศาสตร์และสังคมศาสตร์ จำนวน 90 คน คิดเป็นร้อยละ 6.57

ในปี พ.ศ. 2561 เป็นนักศึกษาคณะมนุษยศาสตร์และสังคมศาสตร์มากที่สุด จำนวน 118 คน คิดเป็นร้อยละ 8.61 รองลงมาเป็นนักศึกษาคณะวิทยาศาสตร์ จำนวน 110 คน คิดเป็นร้อยละ 8.03 และถัดมาเป็นคณะวิศวกรรมศาสตร์ จำนวน 107 คน คิดเป็นร้อยละ 7.81 จึงคาดว่าแนวโน้มสัดส่วนนักศึกษาระทำผิตวินัยที่ไม่บำเพ็ญประโยชน์ จะอยู่คณะมนุษยศาสตร์และสังคมศาสตร์ คณะวิทยาศาสตร์ และคณะวิศวกรรมศาสตร์ และเป็นที่น่าสังเกตว่าในระหว่างปีการศึกษา 2560 -2561 ทั้ง 3 คณะได้รับนักศึกษาใหม่มากกว่า 500 คนขึ้นไป (ข้อมูลจาก : ระบบ REG MIS KHON KAEN UNIVERSITY สำนักบริหารและพัฒนาวិชาการ)

2. วิเคราะห์ข้อมูลการกระทำผิดวินัยนักศึกษา

2.1 ลักษณะความผิดทางวินัยนักศึกษา

จากการวิเคราะห์ข้อมูลตามลักษณะความผิดทางวินัยนักศึกษา ตั้งแต่ปี พ.ศ. 2560 – 2561 พบว่าจำนวนนักศึกษากระทำผิดวินัย ที่ไม่บำเพ็ญประโยชน์ ในปี พ.ศ. 2560 เป็นลักษณะความผิดทางวินัย จราจร จำนวน 590 คน คิดเป็นร้อยละ 43.07 รองลงมาเป็นลักษณะความผิดทางวินัยนักศึกษา จำนวน 1 คน คิดเป็นร้อยละ 0.07 และในปี พ.ศ. 2561 เป็นลักษณะความผิดทางวินัยจราจรมากที่สุด จำนวน 778 คน คิดเป็นร้อยละ 56.79 รองลงมาเป็นวินัยนักศึกษา จำนวน 1 คน คิดเป็นร้อยละ 0.07

ตามลักษณะความผิดทางวินัยนักศึกษา ในปี พ.ศ. 2560 – 2561 จึงคาดว่าแนวโน้มนักศึกษากระทำผิดวินัยที่ไม่บำเพ็ญประโยชน์ ในลักษณะความผิดทางวินัยจราจรมีมากกว่าลักษณะความผิดวินัยนักศึกษา และเป็นที่น่าสังเกตว่านักศึกษาที่ขับขี่รถยนต์และรถจักรยานยนต์ภายในมหาวิทยาลัยขอนแก่น ยังขาดทักษะและความรู้เกี่ยวกับกฎระเบียบวินัยจราจรไม่เพียงพอ

2.2 การลงโทษทางวินัยนักศึกษา

จากการวิเคราะห์ข้อมูลของการลงโทษทางวินัยนักศึกษา ตั้งแต่ปี พ.ศ. 2560 – 2561 พบว่าเป็นการลงโทษทางวินัยนักศึกษาให้บำเพ็ญประโยชน์ จำนวน 30 ชั่วโมง มากที่สุด จำนวน 1,357 คน คิดเป็นร้อยละ 99.05 รองลงมาลงโทษให้บำเพ็ญประโยชน์ต่อคณะ มหาวิทยาลัยหรือสังคม ตามที่มหาวิทยาลัยกำหนด และตัดคะแนนความประพฤติ จำนวน 11 คน คิดเป็นร้อยละ 0.80 และโทษทางวินัยให้บำเพ็ญประโยชน์ต่อคณะ มหาวิทยาลัยหรือสังคม ตามที่มหาวิทยาลัยกำหนด น้อยที่สุด จำนวน 2 คน คิดเป็นร้อยละ 0.15 จึงคาดว่าแนวโน้มการลงโทษทางวินัยศึกษาด้านวินัยจราจรมากกว่าวินัยนักศึกษาอื่นๆ และเป็นที่น่าสังเกตว่าเกณฑ์การลงโทษนักศึกษาที่กระทำผิดวินัยนักศึกษาแยกตามลักษณะความผิดอย่างชัดเจน

ข้อเสนอแนะ

จากการศึกษาวิเคราะห์นักศึกษากระทำผิดวินัย ที่ไม่บ่าเพ็ญประโยชน์ ตามข้อบังคับมหาวิทยาลัยขอนแก่น ว่าด้วยวินัยนักศึกษา ตั้งแต่ปี พ.ศ.2560 – 2561 ผู้วิเคราะห์มีข้อเสนอแนะ ดังนี้

1. แนวทางการติดตามการบ่าเพ็ญประโยชน์ของนักศึกษา

- 1.1 ดำเนินการส่งข้อความ SMS แจ้งเตือนนักศึกษาให้นักศึกษาบ่าเพ็ญประโยชน์ก่อนสำเร็จการศึกษา
- 1.2 ดำเนินการจัดทำบันทึกข้อความแจ้งเตือนนักศึกษาเป็นรายบุคคลที่ยังไม่บ่าเพ็ญประโยชน์
- 1.3 พัฒนาช่องทางการประชาสัมพันธ์เพื่อติดต่อสื่อสารกับนักศึกษาได้ทราบข้อมูลอย่างรวดเร็ว เช่น เว็บไซต์กองพัฒนานักศึกษาและศิษย์เก่าสัมพันธ์ เพจวินัยนักศึกษา หรือ KKU GROUP เป็นต้น
- 1.4 เห็นควรให้มีการพัฒนาระบบฐานข้อมูลสารสนเทศด้านวินัยนักศึกษาเพื่อเชื่อมต่อกับฐานข้อมูลของสำนักบริหารและพัฒนาวิชาการ สามารถเข้าตรวจสอบได้ด้วยตัวเอง

2. แนวทางส่งเสริมและสนับสนุนให้นักศึกษาเข้าร่วมกิจกรรมบ่าเพ็ญประโยชน์

- 2.1 จัดโครงการส่งเสริมและสนับสนุนการให้ความรู้และความเข้าใจ เกี่ยวกับระเบียบข้อบังคับ มหาวิทยาลัยขอนแก่น ว่าด้วยวินัยนักศึกษา รวมถึงข้อกำหนดที่เกี่ยวข้องแก่นักศึกษา
- 2.2 จัดโครงการเพื่อให้นักศึกษาได้ทำกิจกรรมจิตอาสา หรือบ่าเพ็ญประโยชน์ เพื่อให้นักศึกษาได้มีจิตสำนึกในการทำความดี
- 2.3 หน่วยงานพัฒนานักศึกษาทุกคณะ ศูนย์/สำนัก กองที่สังกัดหน่วยงานสำนักงานอธิการบดี มีกิจกรรมให้นักศึกษาช่วยงานด้านจิตอาสา
- 2.4 จัดทำคู่มือหรือเอกสารประชาสัมพันธ์ ผ่านช่องทางการสื่อสารออนไลน์ที่สามารถเข้าใจได้ง่ายเกี่ยวกับกระบวนการการดำเนินงานของการบ่าเพ็ญประโยชน์

บรรณานุกรม

กระทรวงการพัฒนาสังคมและความมั่นคงของมนุษย์. “**อาสาสมัคร,**”วันที่สืบค้นข้อมูล 28 มกราคม 2563,

เข้าถึงได้จากเว็บไซต์ : <https://www.m->

[society.go.th/ewt_news.php?nid=1347&filename=msosocial](https://www.m-society.go.th/ewt_news.php?nid=1347&filename=msosocial)

กระทรวงศึกษาธิการ. (2546). **พระราชบัญญัติการศึกษาแห่งชาติ พ.ศ.2542.** กรุงเทพฯ :

องค์การรับส่งสินค้าและพัสดุภัณฑ์.

_____. (2553). แนวทางการพัฒนา การวัดและประเมินคุณลักษณะอันพึงประสงค์ตาม

หลักสูตรแกนกลางการศึกษาขั้นพื้นฐาน พุทธศักราช 2551. กรุงเทพฯ :

ชุมนุมสหกรณ์การเกษตรแห่งประเทศไทยจำกัด

กัลยาณมิตรเพื่อนแท้สำหรับคุณ. **มงคลที่ 9 มีวินัย.** วันที่สืบค้นข้อมูล 19 ตุลาคม 2562,เข้าถึงได้จากเว็บ

ไซด์ : http://www2.kalyanamitra.org/th/mngkhlchiwit38_detail.php?page=98

จิตติยา วาจิ. (2559). **ปัจจัยที่มีผลต่อพฤติกรรมจิตสาธารณะของนักเรียนโรงเรียนมัธยมศึกษาแห่งหนึ่ง**

ในเขตกรุงเทพมหานคร. วิทยานิพนธ์

ปริญญาศิลปศาสตรมหาบัณฑิต (สังคมศาสตร์เพื่อการพัฒนา).

กรุงเทพฯ : บัณฑิตวิทยาลัย มหาวิทยาลัยราชภัฏรำไพพรรณี.

ชายแดน เดชาฤทธิ์ , อัญชลี ชยานุวัชร. (2561). **การศึกษาประสบการณ์การทำผิดวินัยของนักเรียน ระดับชั้น**

มัธยมศึกษาตอนต้น. ปทุมธานี. คณะศึกษาศาสตร์ มหาวิทยาลัยรังสิต

ชัยวัฒน์ สุทธิรัตน์. (2552). **80 นวัตกรรมจัดการเรียนรู้ที่เน้นผู้เรียนเป็นสำคัญ.** กรุงเทพฯ :

แดเน็กซ์ อินเทอร์เน็ตคอร์ปอเรชั่น.

ณรงค์ ลำดี.(2560). **การพัฒนาระบบติดตามความก้าวหน้างานวิจัย.** นนทบุรี.มหาวิทยาลัยราชพฤกษ์.

ณัฐชนนท์ โสสิงห์. (2560) “**คู่มือปฏิบัติงานด้านวินัยนักศึกษา,**” งานวินัยและสวัสดิการนักศึกษา

สำนักงานพัฒนานักศึกษา มหาวิทยาลัยอุบลราชธานี.

ไทยรัฐออนไลน์. (2557). **Self-Discipline** ก้าวแรกเจ็บนิดนึง. วันที่สืบค้นข้อมูล 19 ตุลาคม 2562,

เข้าถึงได้จากเว็บไซต์ : <https://www.thairath.co.th/content/397485>

พระมหาสมชาย ฐานวุฑโฒ.(2547). **มงคลชีวิต 38 ประการ ฉบับทางก้าวหน้า.**กรุงเทพฯ :ชมรมพุทธ

ศาสตร์สากลในอุปถัมภ์สมเด็จพระมหาธีรราชเจ้า

- บุณิกา จันทรเกตุ.(2556). “การสร้างจิตสาธารณะในสังคมไทย” วันที่สืบค้นข้อมูล 28 มกราคม 2563, เข้าถึงได้จากเว็บไซต์ : <http://topchitsatarana.blogspot.com/2013/05/blog-post.html>
- ปนัดดา แส้ทอง. (2557). “คู่มือปฏิบัติงานด้านวินัยนักศึกษา,” กรุงเทพมหานคร : กลุ่มงานวินัย และพัฒนานักศึกษา กองกิจการนักศึกษา มหาวิทยาลัยเทคโนโลยีพระจอมเกล้าพระนครเหนือ. เรื่องชัย จรุงศิริวัฒน์. “เทคนิคการเขียนงานวิเคราะห์จากงานประจำ”. วันที่สืบค้นข้อมูล 29 มกราคม 2563 ,เข้าถึงได้จากเว็บไซต์ : <https://www.slideserve.com/abraham-saunders/5852745>
- สมาคมผู้บำเพ็ญประโยชน์แห่งประเทศไทย ในพระบรมราชินูปถัมภ์.(2562). “รู้จักสมาคม,”วันที่สืบค้นข้อมูล 18 ตุลาคม 2562 , เข้าถึงได้จากเว็บไซต์ : <http://www.ggat.or.th/site/>
- เสถียร คามิศักดิ์. (2554). “การทำงานเชิงวิเคราะห์ข้าราชการประเภททั่วไปวิชาชีพเฉพาะ เชี่ยวชาญเฉพาะพนักงานมหาวิทยาลัย สายสนับสนุนวิชาการ,” สืบค้น เมื่อวันที่ 25 พฤษภาคม 2562 จากเว็บไซต์ : https://hr.kku.ac.th/wphrdkku/?page_id=1506
- แสน กิรตินวนนท์.(2562). “การพัฒนาสังคมและชุมชนภายใต้จิตสาธารณะ,” วันที่สืบค้นข้อมูล 29 มกราคม 2563 จากเว็บไซต์ : <http://copag.msu.ac.th/journal/filesjournal/9-2/2806201932448.pdf>
- สุนิสา ทรงอยู่ วิชุดา กิจจรธรรม, อรพินทร์ ชูชม. (2560). “ผลของโปรแกรมพัฒนาแรงจูงใจอาสาตามแนวคิดทฤษฎี การรู้คิดทางสังคมของนักศึกษาวิชาชีพครู มหาวิทยาลัยราชภัฏอุดรธานี,” วันที่สืบค้นข้อมูล 29 มกราคม 2563ม, เข้าถึงได้จากเว็บไซต์ : <http://mis.ptu.ac.th/journal/data/9-1/9-1-10.pdf>
- สุทธิรักษ์ ไชยรักษ์.(2555). “คู่มือปฏิบัติงานด้านวินัยนักศึกษา มหาวิทยาลัยเทคโนโลยีสุรนารี,” นครราชสีมา. มหาวิทยาลัยเทคโนโลยีสุรนารี.
- ส่วนมาตรฐานวินัย อุทธรณ์และร้องทุกข์ สำนักพัฒนาระบบบริหารงานบุคคลส่วนท้องถิ่น. “คัมภีร์นักวินัยมีอาชีพ,” กรมส่งเสริมการปกครองท้องถิ่น กระทรวงมหาดไทย. (2559)
- ChamP-FoN. (2553). “เศรษฐกิจพอเพียง,” วันที่สืบค้นข้อมูล 28 มกราคม 2563, เข้าถึงได้จากเว็บไซต์ : http://champfon.blogspot.com/2010/02/blog-post_5937.html
